

Chinesisches Porzellan in Deutschland

Seine Rezeptionsgeschichte vom 15. bis ins 18. Jahrhundert

Abbildungsband

Inaugural-Dissertation
zur Erlangung der Doktorwürde
der Philosophischen Fakultät
der
Rheinischen Friedrich-Wilhelms-Universität
zu Bonn

vorgelegt von

Daniel Suebsman

aus Köln

Bonn 2019

Gedruckt mit der Genehmigung der
Philosophischen Fakultät der Rheinischen Friedrich-Wilhelms-Universität Bonn

Zusammensetzung der Prüfungskommission:

Prof. Dr. Ralph Kauz (Vorsitzender)

Prof. Dr. Julia A.B. Hegewald (Betreuerin und Gutachterin)

Prof. Dr. Ulrich Pietsch (Gutachter)

Prof. Dr. Harald Wolter-von dem Knesebeck (weiteres prüfungsberechtigtes Mitglied)

Tag der mündlichen Prüfung: 15. Januar 2019

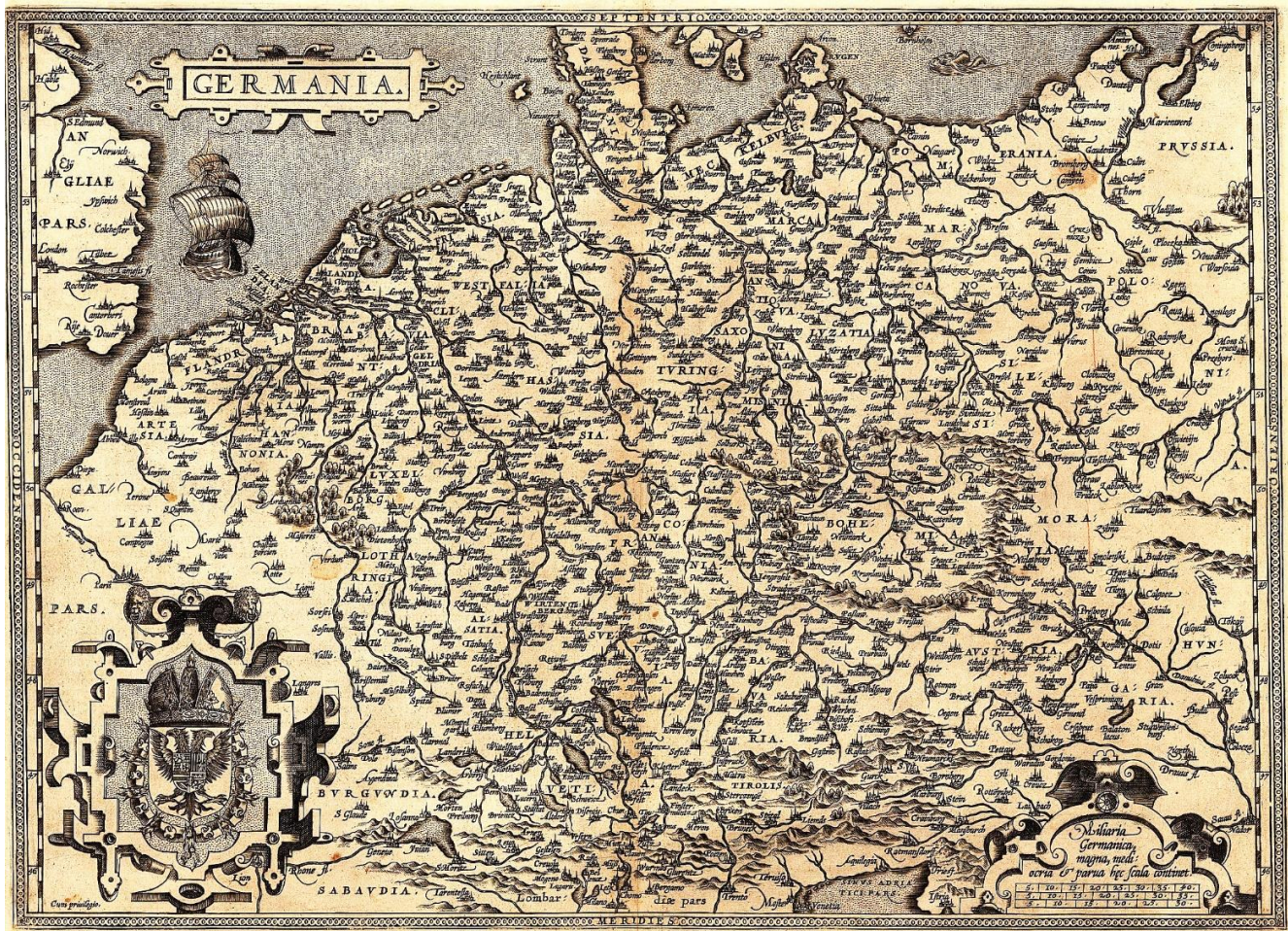


Abb. 1 Karte des Heiligen Römischen Reichs Deutscher Nation („Germania“), um 1598.

Quelle: Abraham Ortelius, *Théâtre de l'Univers*, Antwerpen 1598

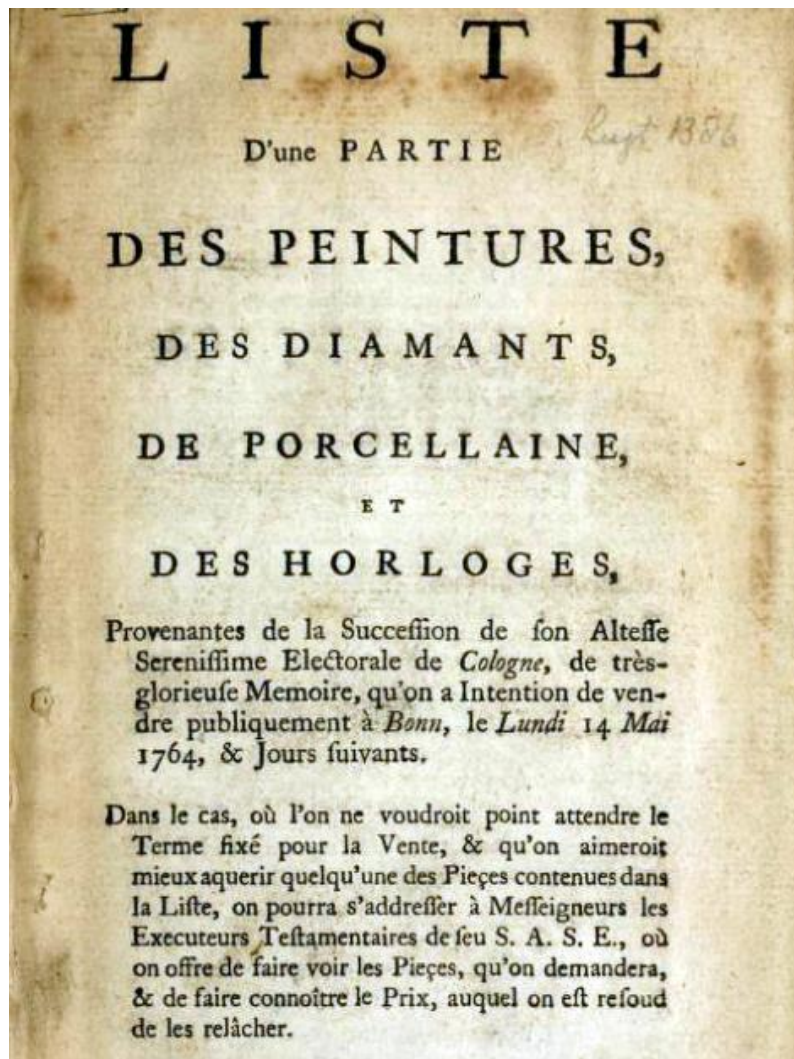


Abb. 2 Titelblatt der Versteigerungsliste von Gemälden, Porzellan, Diamanten und Uhren aus dem Besitz des Kölner Kurfürsten Clemens August, versteigert ab dem 14. Mai 1764 im Bonner Residenzschloss, dem heutigen Hauptgebäude der Rheinischen Friedrich-Wilhelms-Universität.

Foto: Getty Research Institute

Teil I

Handelsgeschichte, Akteure und kulturgeschichtliche Aspekte



Abb. 3 Roger Gaignières, Zeichnung einer Yuan-zeitlichen Qingbai-Flasche mit neapolitanischer Metallmontierung, Wasserfarben auf Papier, Paris 1713.

Bibliothèque Nationale de France, Inv. Ms.fr.20070, fol. 8



Abb.4 Flasche aus Qingbai-Porzellan mit vergoldeter Metallmontierung,
Yuan-Zeit, 14. Jahrhundert, Montierung Augsburg um 1720, H 27,8 cm.
Ehemals Sammlung Max von Rothschild, Frankfurt am Main
Victoria & Albert Museum, Inv. C.68-1957



Abb. 5 Seladonkumme mit spätgotischer Montierung,
Ming-Zeit, um 1430, Montierung mittelrheinisch um 1434-1453, H 20,6cm (m. Deckel).
Hessisches Landesmuseum Kassel, Inv. KP B II.240
Foto: © Museumslandschaft Hessen Kassel.
<http://datenbank.museum-kassel.de/47147/>

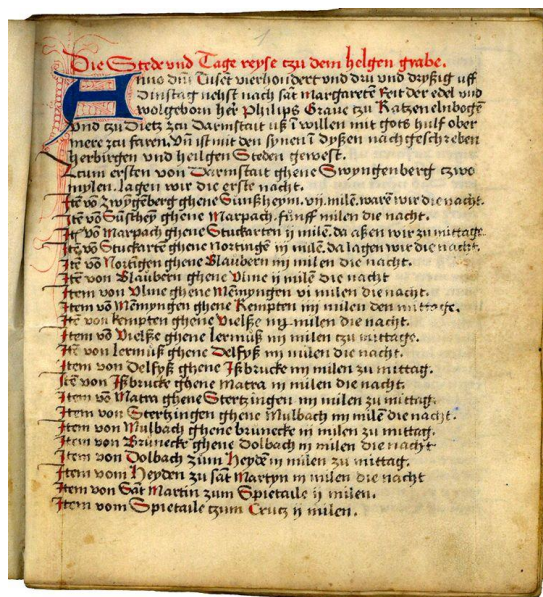


Abb. 6
Siegfried von Gelnhausen,
*Die Stede und Tage reyse czu dem helgen
Grabe*, 1453.
Handschrift über die Pilgerreise des
Grafen von Katzenelnbogen.
Privatbesitz.
Foto: © Inlibris GmbH, Wien



Abb. 7

Portrait von Marco Polo in der ersten deutschen Übersetzung seines Reiseberichtes, Nürnberg 1477.

Staatsbibliothek Berlin
Signatur 4° Inc 1801

stat die ist genant Quinsifu | in der stat seyn schöner steyn prucken drey | dar auff seyn vil merbelsteynen sewln vñ itliche pruck ist eyn vierteyl eyner meyl lanck | vñ wol zehen klafftern preyt. In der stat seyn hūner dy habē kein federn aber bar als dy kacze vñ seyn alle swarcz vñ legē gute eyer zu essen als dy vnsern. In dē lādēt sem vil grawlamer lewen

In dem landt wechst der Chanpfer auff pawmen | vñ da arbeyt man schüsselē vō porzelane. Do hat auch meyn herr der keyser eyn grossen zoll von der kauffmanschac.

Qon der wizenanten stat vñ gegent fert mā fürpaf vñ kumpt zu d stat siungbui in das landt Choncha Aber das alles ist noch in dem landt Mangi. Dittē durch die stat rint ein gross wasser einer halben meyl preyt Zu der stat kumē vil grosser schiff vmb kauffmanschac | fund lich verlein vñ alleley ebel osteyn vñ für daz in int vñ

Abb. 8

Früheste bekannte Erwähnung von Porzellan („pozzelane“) in der deutschsprachigen Literatur in der Übersetzung von Polos Reisebericht.

Staatsbibliothek Berlin
Signatur 4° Inc 1801

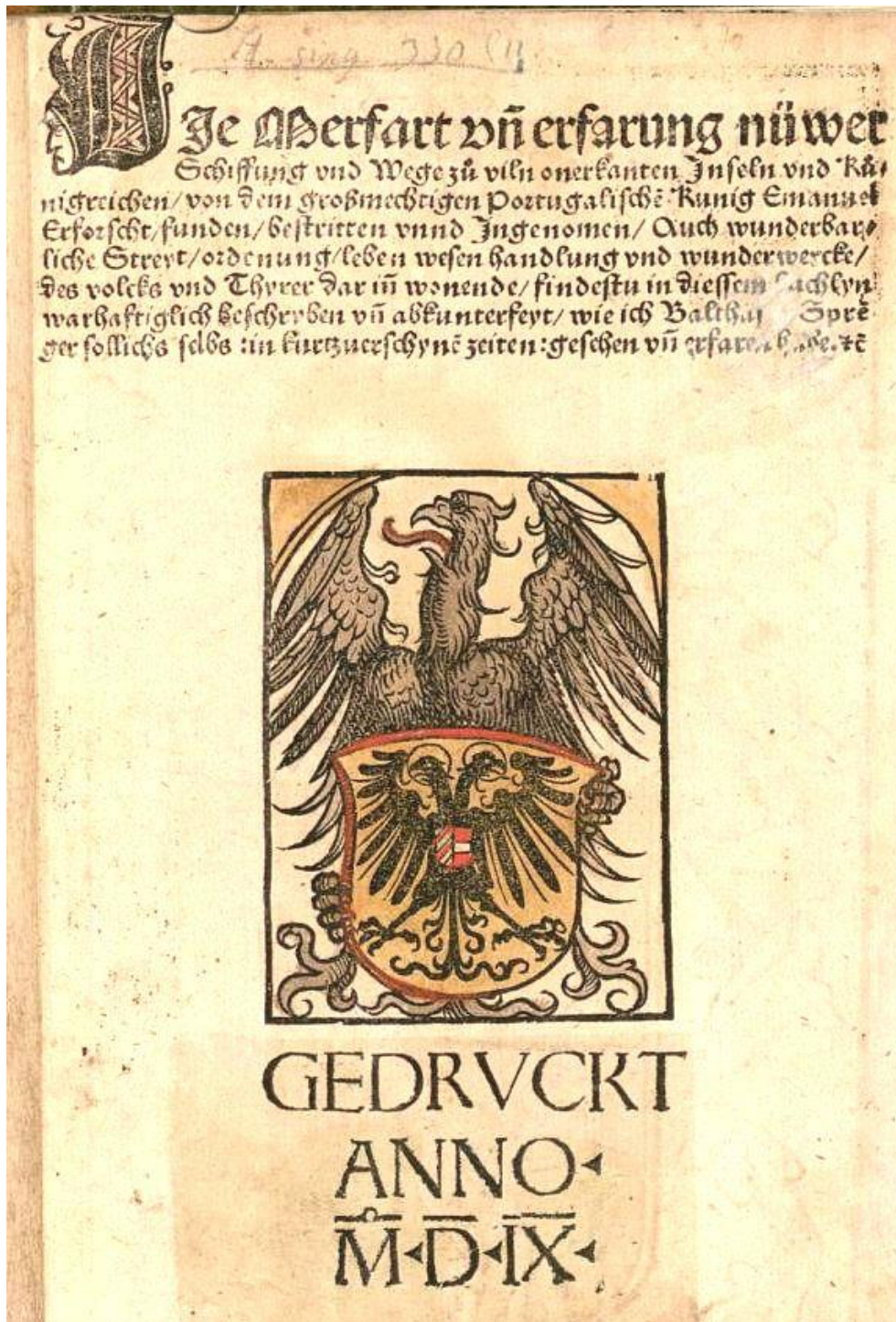


Abb. 9 Titelblatt von Balthasar Sprengers ‚Merfart‘, Reiseerzählung über die erste Fahrt deutscher Kaufleute nach Indien, Oppenheim 1509.

Bayerische Staatsbibliothek, Signatur Rar.470

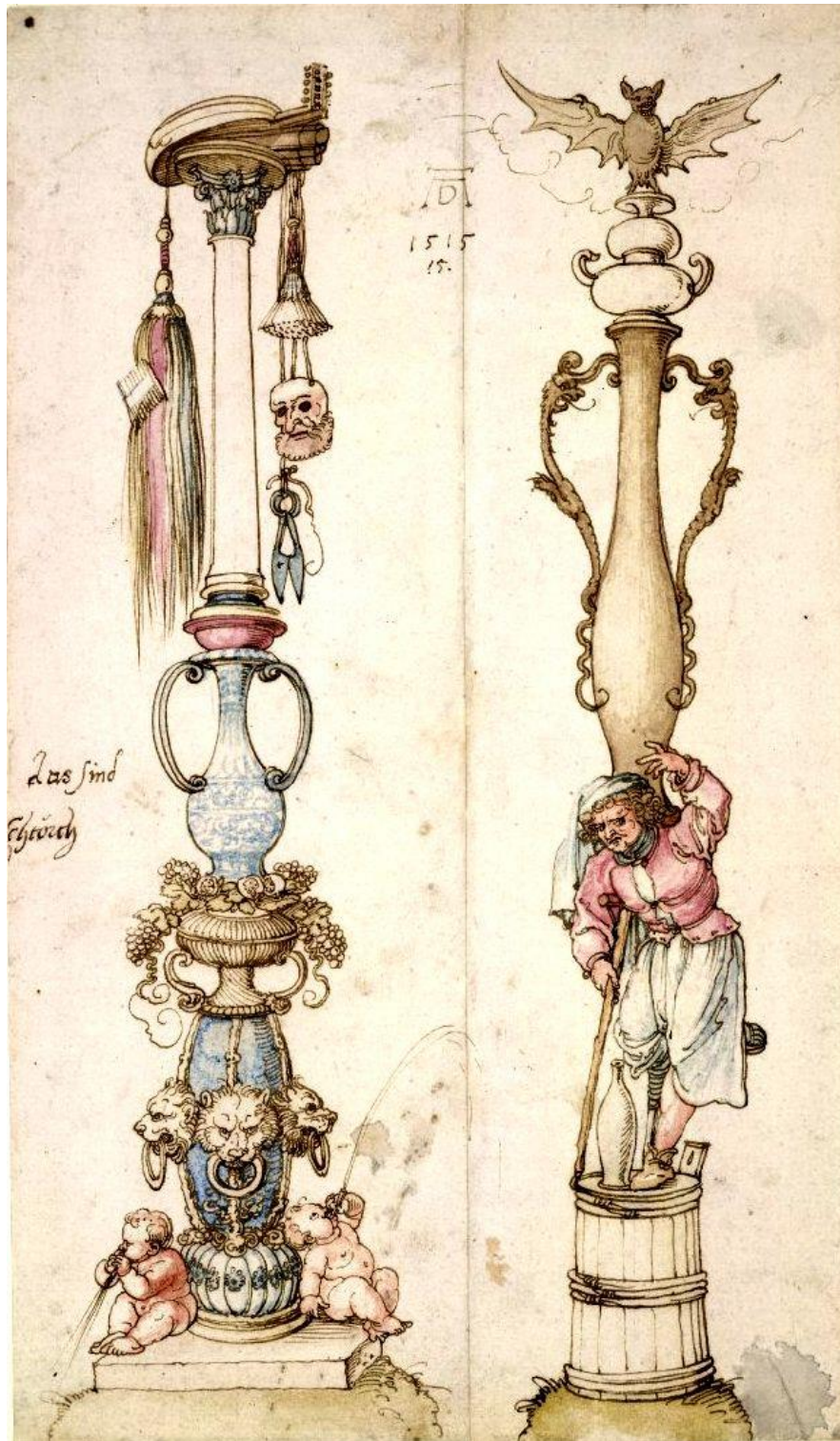


Abb. 10 Zeichnung Albrecht Dürers mit der frühesten Darstellung von chinesischem Porzellan in der deutschen Kunst, 1515/18, Aquarellfarben auf Papier, 29,6 x 17,2 cm. British Museum London, Inv. SL,5218.82



Abb. 11 Blauweiße Kumme mit Augsburger Silbermontierung,
Ming-Zeit, Jiajing-Marke und aus der Ära, um 1550, Montierung um 1580, D 17 cm.
Staatliche Museen Berlin, Kunstgewerbemuseum, Inv. 1889, F2148, Foto: Satura Linke



Abb. 12 Blauweiße Kumme,
Ming-Zeit, Jiajing-Marke und aus der Ära, 1522-1566, D 38,5 cm.
Schloss Favorite, Staatliche Schlösser Gärten Baden-Württemberg, Inv. G 2771



Abb. 13 Das portugiesische und das Augsburgere Wappen an einem Tor von Fort Damão an der Westküste Indiens, erbaut 1559.

Foto: Aadil Desai



Abb. 15

Portrait von Philip Eduard Fugger,

Aquarell- und Gouachefarben auf Papier.

Quelle: Dominicus Custos, *Fuggerorum et Fuggerarum imagines*, Augusta Vindelicorum

1618; BSB, Sig. Rar. 643



Abb. 16

Portrait von Octavian Secundus Fugger.

Aquarell- und Gouachefarben auf Papier.

Quelle: Custos 1618, op. cit.; BSB, Sig. Rar. 643



Abb. 17 Polychrome Kinrande-Kumme aus dem Originalbestand der Kunstkammer von Schloss Ambras, Jiajing-Ära, um 1560, D 12,1 cm.

Sammlungen Schloss Ambras, Kunsthistorisches Museum Wien, Inv. PA 1084



Abb. 18 Kinrande-Kumme mit Türkis- und Golddekor aus dem Originalbestand der Kunstkammer von Schloss Ambras, Jiajing-Ära, um 1560, D 17,5 cm.

Sammlungen Schloss Ambras, Kunsthistorisches Museum Wien, Inv. PA 1098



Abb. 19 Blauglasierte Kinrande-Kumme mit Augsburger Montierung,
Wanli-Ära, um 1580. D 12,1 cm.
Metropolitan Museum New York, Inv. 79.2.1122



Abb. 20 Polychrome Kinrande-Kumme mit Augsburger Montierung,
Jiajing/Wanli-Ära, um 1560/80, D 10,4 cm.
Foto: Sotheby's New York



Abb. 21 Ming-Keramiken aus der Geschenkesendung des toskanischen Herzogs Francesco I. de Medici an den Dresdner Hof im Jahr 1590.

Porzellansammlung, Staatliche Kunstsammlungen Dresden

Foto: Jürgen Lösel

Spezifikationen von links nach rechts:

- 1) Langusten-Gefäß, Jiajing-Ära, 1522-1566, H 12,5 cm, Inv. PO 3479
- 2) Grünglasierte Kinrande-Kumme, Jiajing-Ära, um 1560, D 11,8 cm, Inv. PO 3228
- 3) Blauweiße Kumme, Jiajing- /Wanli-Ära, um 1560/70, PO 32267
- 4) Blauweiße Kumme, Xuande-Ära, um 1430, D 11,9 cm, Inv. PO3223
- 5) Phönix-Kanne, Jiajing-Ära, 1522-1566, H 28,5 cm, Inv. PO3478
- 6) Gefäß mit Guixing-Figur im Boot, Jiajing-Ära, 1522-1566, D 9,9 cm, Inv. PO 3791
- 7) Deckeldose, Jiajing-Ära, 1522-1566, H 11,5 cm, Inv. PO 3227
- 8) Rotglasierte Kinrande-Kumme, Jiajing-Ära, um 1560, D 11,8 cm, Inv. PO 3229



Abb. 22 Polychrome Kinrande-Schale des Grafen Manderscheid,
Ming-Zeit, Jiajing-Ära, um 1560, Montierung deutsch, datiert 1583, H 17,2 cm.
Derzeitiger Aufbewahrungsort unbekannt.
Foto: Sotheby & Co London



Abb. 23
 Rotgrundige Kinrande-Schale des
 Grafen Manderscheid,
 Ming-Zeit, Jiajing-Ära, um 1560,
 Montierung deutsch, 1583, H 16,7 cm.
 Victoria & Albert Museum London
 Inv. M.16-1970



Abb. 24
 Epitaph Graf Mandersheids,
 Église des Récollets, Rufach, 1607.
 Foto: Cliché Marie-Philippe Scheurer
 © Région Alsace-Inventaire général



Abb. 25

Grünlasierte Kinrande-Schale mit Silbermontierung,
Ming-Zeit, Jiajing-Ära, um 1550, D 12,3 cm.

Montierung möglicherweise süddeutsch, um 1560,
British Museum, London, Inv. AF.3130



Abb. 26 Georg Flegel, *Stilleben mit Obst, Maus und Eisvogel*, Frankfurt, um 1630. Öl auf Holz, 28 x 42 cm.

Foto: Kunsthaus Lempertz, Fuis Fotografie



Abb. 27 Jean Dieu de Saint-Jean, *Femme de qualite en robe de chambre d'hyver* (Edle Dame in Robe des Nachmittagszimmers), Paris 1685.

Foto: Los Angeles County Museum of Art, Inv. M.200257.1-.190

Quelle: Henri Bonnart et al, *Recueil des modes de la cour de France*, Paris 1685



Abb. 28

Unbekannter Künstler,

Almanach de 1687. Audience aux ambassadeurs de Siam (Almanach von 1687. Audienz der Gesandten Siams), Kupferstich.

Musée du Louvre, Département des Arts graphiques
Collection Edmond de Rothschild 26985 LR/ Recto

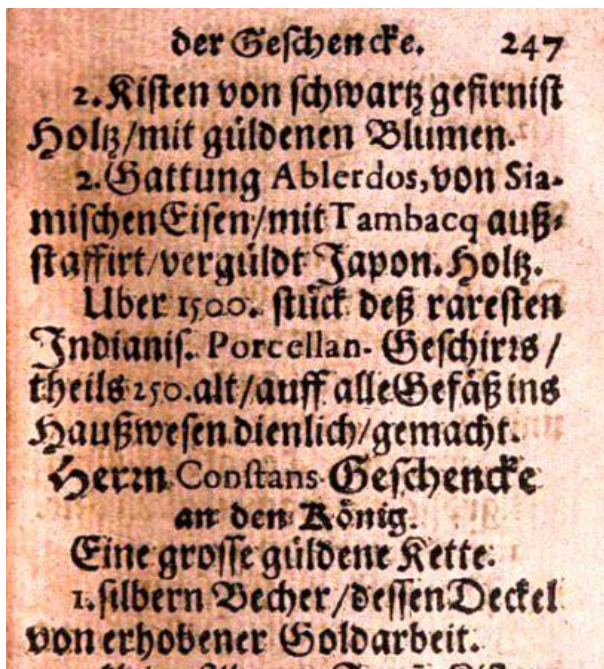


Abb. 29

Auszug aus der Liste der Geschenke des
siamesischen Königs Narai an König Ludwig XIV.
von Frankreich.

Quelle: Alexandre de Chaumont, *Beschreibung
der von Hn. Ritter de Chaumont Im Rahmen und
von wegen Deß Königs in Frankreich An den
König zu Siam glücklich = verzichteten
Gesandtschaft. [...], S.247*



Abb. 30 Kraak-Schale mit bayerischem Herzogswappen, Wanli-Ära, um 1610/20, D 50 cm.
Residenz München, Bayerische Verwaltung der Staatlichen Schlösser, Gärten und Seen, Inv. 235



Abb. 31 Peter Isselburg, *Portrait von Herzog Maximilian I. von Bayern*,
Kupferstich, frühes 17. Jahrhundert.

Herzog Anton Ulrich Museum Braunschweig, Signatur PIsselburg AB 3.27



Abb. 32 Lucas Kilian, *Portrait von Philipp Hainhofer*, Zeichnung auf Papier, 1623.
Nationalmuseum Stockholm



Abb. 33

Hainhofers Kunstschränk, den die Stadt Augsburg 1632 König Gustav Adolf von Schweden schenkte.
Uppsala University Art Collections



Abb. 34 Teller aus Hainhofers Kunstschränk für Gustav Adolf, Jiajing-Ära, um 1550/60.
Uppsala University Art Collections



Abb. 35 Teller aus Hainhofers Kunstschränk für Gustav Adolf, späte Ming-Zeit, 1560/80.
Uppsala University Art Collections



Abb. 36 Kume mit Augsburger Montierung,

Wanli-Ära, um 1600, D 14 cm.

Residenz München, Bayerische Verwaltung der Staatlichen Schlösser, Gärten und Seen,

Inv. Res.Mü.K.V.b.387



Abb. 37 Kume mit Augsburger Montierung,

Wanli-Ära, um 1580, D 15,2cm.

Metropolitan Museum, New York, Inv. 23.263



Abb. 38 a Kumme mit Blattgolddekor und Augsburgischer Montierung,
Wanli-Ära, um 1600, H 7,7 cm, D 10,5 cm.

Santa Maria de los Corporales, Daroca, Saragossa

Quelle: Krahe 2016, S.229



Abb.39

Famille verte Flasche mit Augsburgischer Montierung
im osmanischen Stil,

Kangxi-Ära, um 1700/20, H 29,2 cm.

© Victoria & Albert Museum, Inv. 29-1881



Abb. 40 Kendi mit Augsburger Montierung,

Wanli-Ära, um 1600, H 22,5 cm.

Ehemals in der Kunstkammer von Schloss Trachenberg

Foto: Kunsthaus Lempertz, Fuis Fotografie



Abb. 41 Johannes Georg Hinz (Werkstatt), *Prunkstilleben mit chinesischer Schale*,
Hamburg um 1670, Öl auf Leinwand, 71 x 57 cm.

Foto: Hampel Fine Arts Auctions



Abb. 42

Flasche mit Montierung von Balthasar Haydt,
Shunzhi-Ära, um 1655,
Montierung Augsburg um 1680, H 26 cm.

Foto: © Sotheby's Paris



Abb. 43

Weinkühler mit Montierung von Elias Adam,
Qianlong-Ära, um 1740,
Montierung Augsburg um 1740/45, 20,3 x 21 cm.

Metropolitan Museum New York

Inv. 2002.238.2



Abb. 44 Der Nürnberger Goldschmied Wolf Prussell in seinem Atelier,
 Wasser- und Temperafarben auf Papier, datiert 1572.

Im Vordergrund sieht man einen Kasten mit einer montierten Kokosnuss,
 Elfenbeinen und möglicherweise einer kleinen weißen Porzellanschale.

Quelle: *Hausbücher der Nürnberger Zwölfbrüderstiftungen*
 Stadtbibliothek Nürnberg, Signatur Amb. 317b.2° Folio 30



Abb. 45 Porzellankumme und Korallenast mit Montierung von Georg Bang,
Kumme: Wanli-Ära, um 1580, Montierung Nürnberg, datiert 1630, H 28,2 cm.
Im Jahr 1644 von Christian IV. von Dänemark and Zar Michael I. geschenkt.
Kreml-Museum Moskau, Rüstkammer, Inv. Ф-119



Abb.46 Kumme mit Montierung von Peter Wiber,
Wanli-Ära, um 1610, Montierung Nürnberg 1620/30
H 17cm.
Peabody Essex Museum, Inv. AE85461



Abb. 47 Phönix-Kanne mit Montierung von
Friedrich Hillebrand, Ming-Zeit, um 1570/80,
Montierung Nürnberg um 1600, H 29,8cm.
Taft Museum Cincinnati, Inv. 1931.18



Abb. 48 Martin Engelbrecht, *Ein Futteralmacher*, kolorierter Kupferstich, Augsburg 1730

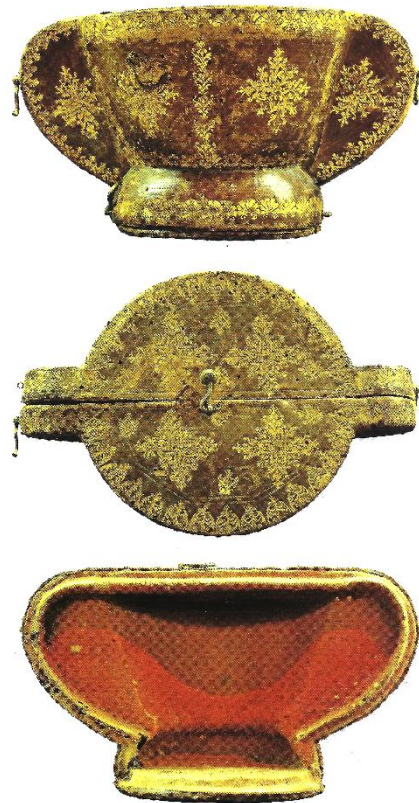


Abb. 38 b Augsburgischer Futteral der „Daroca-Schale“ (Abb.30), um 1600. Santa Maria de los Corporales, Saragossa
Quelle: Krahe 2016, S.195



Abb. 49 Porzellane mit Montierungen von Jakob Bachmann und Lederfutteralen, Wanli-Ära, um 1580/90, Futterale und Montierungen Augsburg um 1600. Amerikanische Privatsammlung



Abb. 50

Christian Mentzel,

大和貨重武圖像 - *Da hehuo zhongwu tuxiang*

(Portrait des Großen Kurfürsten)

Holzschnitt, Berlin 1685.

Staatsbibliothek Berlin, Sig. Libri sin. 19



Abb. 51

Antoine Masson,

FRIDERIC GUILLAVME PAR LA GRACE DE

DIEU ELECTEUR DE BRANDENBOURG,

Kupferstich, Paris 1683, 23.3 x 17.6 cm

Royal Collection, Inv. RCIN 607452



Abb. 52

Fayenceteller aus dem Service für den
Schwarzen Adler-Orden, Manufaktur De Grieksche A,
Pieter Adriaensz Kocks, Delft, um 1701.

Hetjens - Deutsches Keramikmuseum

Inv. HM 1893-53



Abb. 53 Gezeichnete Vorlage für die Dekoration einer fünfteiligen chinesischen Vasengarnitur mit preußischem Wappen und gekröntem Monogramm König Friedrichs I. in Preußen.

Arsip Nasional Jakarta, papers of notary Veenendael, 1706, vol. 1.

Quelle: Christiaan J.A. Jörg, *Famille Verte – Chinese Porcelain in Green Enamels*, Schoten 2011, S.165



Abb. 54 Behzad, *Festlichkeit am Hofe Sultan Husayn Mirzas*,

Illustration aus: Saadi, *Bustan* (Duftgarten), Herat 1488.

Ägyptische Nationalbibliothek Kairo

Quelle: Sheila R. Canby, *Shah 'Abbas: The Remaking of Iran*, London 2009, Fig.39

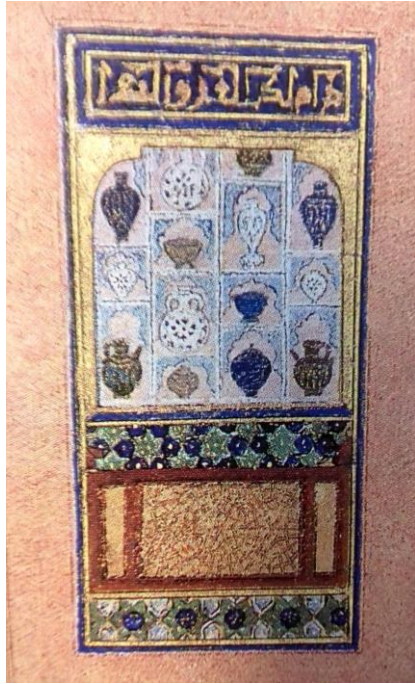


Abb. 55

Blick in ein *chini-khana* durch ein geöffnetes Fenster im Obergeschoss eines Gebäudes am timuridischen Hof in Herat.

Ausschnitt der Behzad zugeschriebenen Miniaturmalerei, *Geburt eines Prinzen*, Herat um 1485. Sammlung Mahboubian

Quelle: Abolala Soudavar, *Persian Courts: Selections of the Art and History Trust Collection*, New York 1992, S.99



Abb. 56 Unbekannter Künstler, *Akbar empfängt Gesandte von Badakhshan* (Ausschnitt), aus: *Akbarnama* (Buch Akbars), Nordindien, um 1600/03.

Chester Beatty Library, Inv. 03.54



Abb. 57

Chini-khana des Mausoleums von Safi ad-Din, Ardebil (Persien), eingerichtet im 17. Jh., Aufnahme um 1900.

Quelle: Friedrich Sarre, *Denkmäler persischer Baukunst*, Tafelband, Berlin 1901, Taf. VI

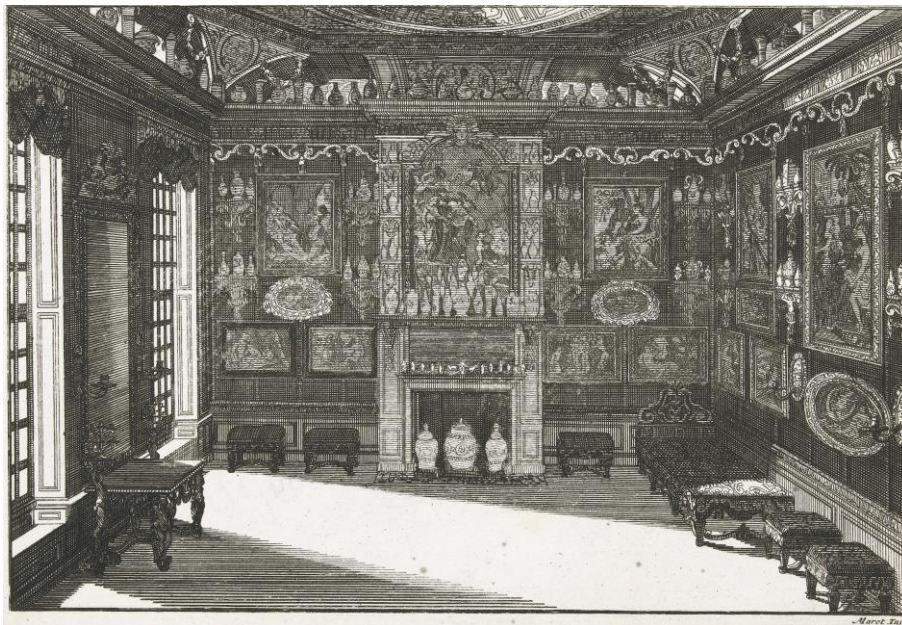


Abb. 58 Daniel Marot, *Holländisches Kabinett mit Malereien und chinesischem Porzellan*, um 1703, Kupferstich.

Rijksmuseum Amsterdam, Inv. RP-P-1944677

Möglicherweise handelt es sich um das 1685/92 eingerichtete Kabinett im Palais Het Loo bei Apeldoorn.



Abb. 59 Jan Mijtens, *Die vier Schwestern von Oranien*, 1666, Öl auf Leinwand, 222 x 219 cm.

Sammlung Schloss Mosigkau, Kulturstiftung DessauWörlitz



Abb. 60 Teller mit Abbildung eines europäischen Handelsschiffs, Kangxi-Ära, um 1700.

Foto: Scheepvaartmuseum Amsterdam, Inv. S.1809

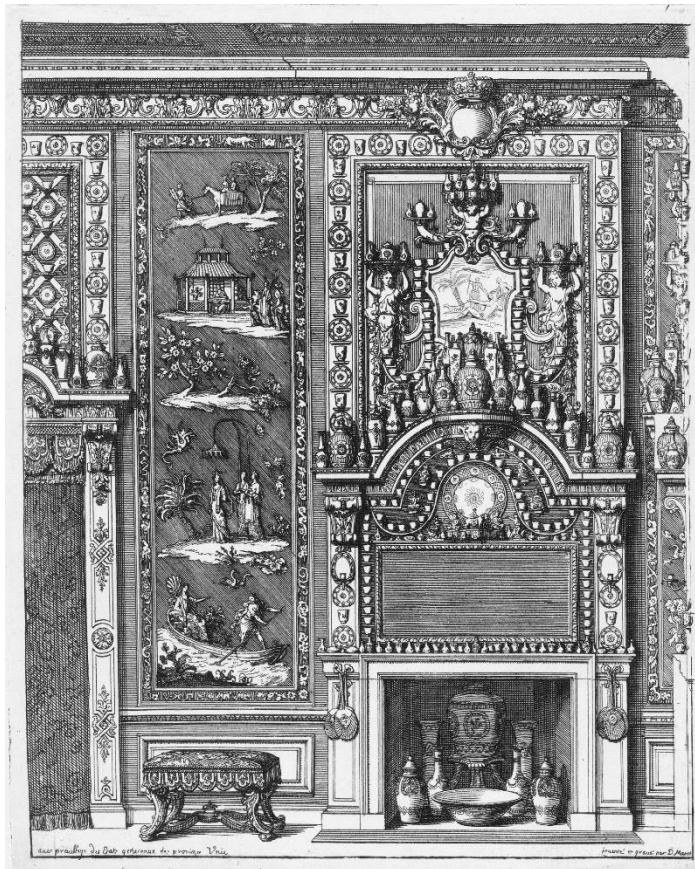


Abb. 61

Daniel Marot,

Entwurf für einen Kamin nach holländischer Art, Kupferstich, 1703.

Quelle: *Nouvelle Cheminée faites en plusieurs endroits de la Hollande et autres Provinces*, Haag 1703.

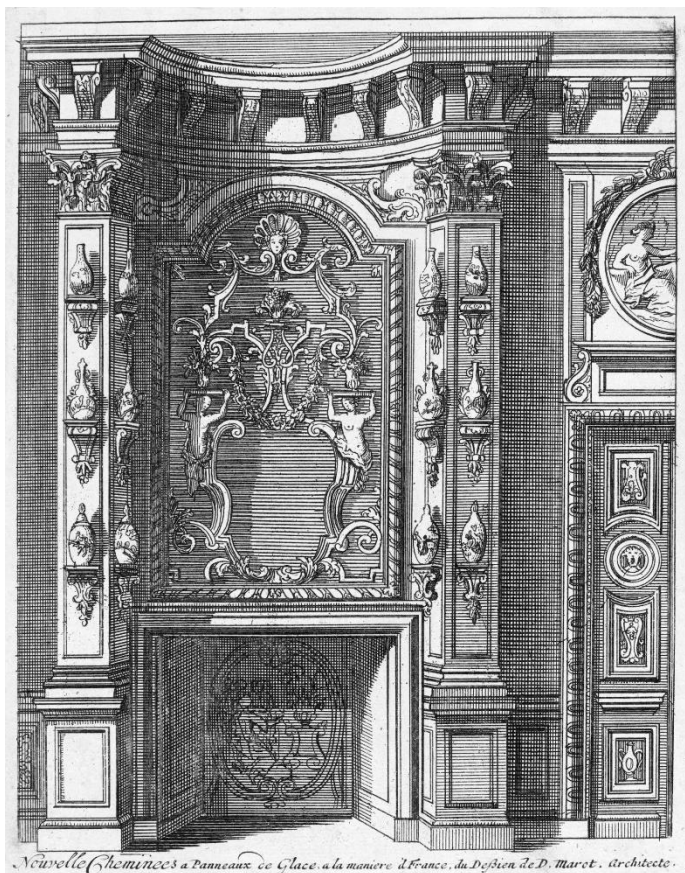


Abb. 62

Daniel Marot,

Entwurf für einen Kamin nach französischer Art, Kupferstich, 1717.

Quelle: *Nouvelle Cheminées à Panneaux de Glace à la manière de France*, Haag 1712.

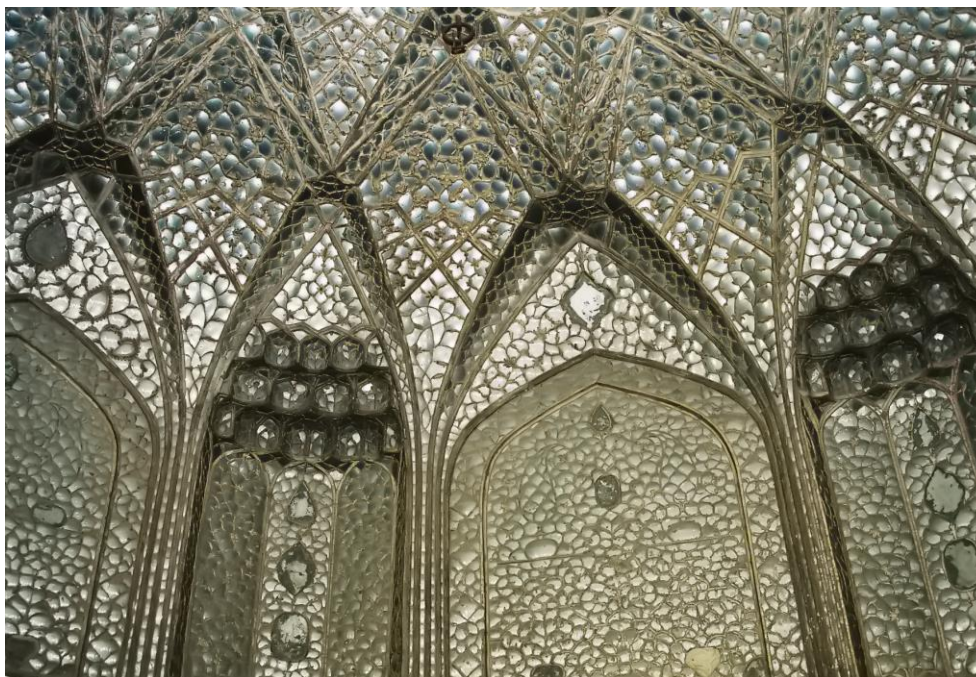


Abb. 63 Kuppel des Spiegelpalastes (*shish-mahall*) im Mogul-zeitlichen Fort Lahore in Lahore (heutiges Pakistan), erbaut 1631/32, Aufnahme 2004.

Foto: Usman Ghani / Wikimedia Commons / CC-BY-SA-3.0

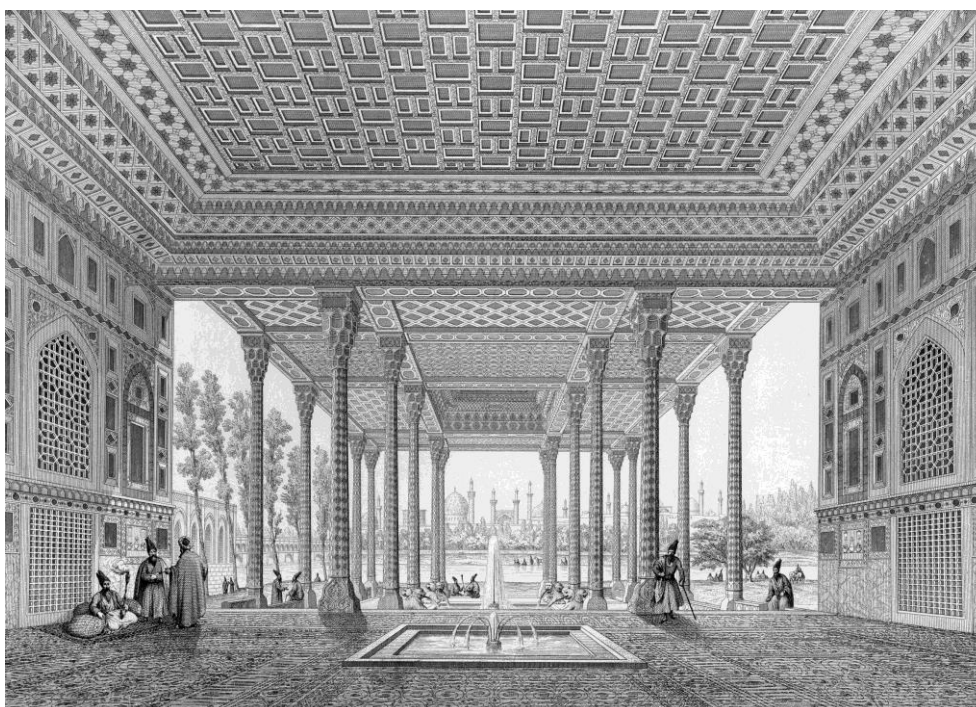


Abb. 64 Pascal-Xavier Coste, Interieur des Pavillons des Spiegelhauses (*ayeneh-khana*) in Isfahan (Iran), erbaut im frühen 17. Jahrhundert, zerstört 1891.

Quelle: A. Morel (Hg.), *Monuments modernes de la Perse mesurés, dessinés et décrits*, Paris 1867



Abb. 65
Spiegelgalerie (*Galerie des Glaces*)
von Château Versailles (Frankreich),
eröffnet 1684.
Foto: Myrabella
Wikimedia Commons / CC BY-SA 3.0



Abb. 66 Das rekonstruierte Porzellankabinett von Schloss Charlottenburg, Aufnahme 1999.
Foto: Stiftung Preußische Schlösser und Gärten Berlin-Brandenburg, Fotograf: Roland Handrick

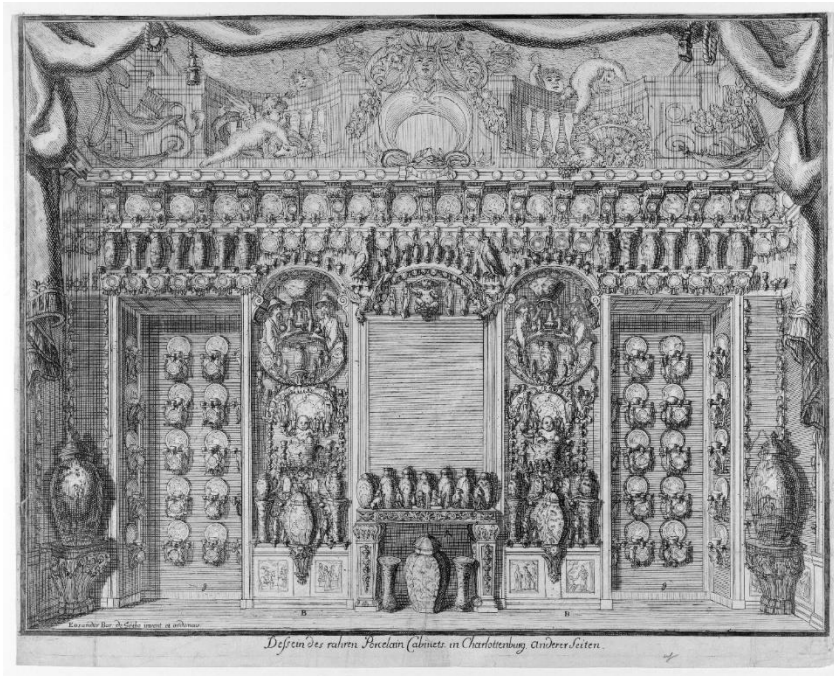


Abb. 67

Eosander von Göthe,
*Dessein des rahren Porcelain Cabinets
in Charlottenburg*, Kupferstich, 1717.

Quelle: Erben Carl Gustav Merian
(Hg.), *Theatrum Europaeum*, Bd.16,
Frankfurt am Main 1717, Taf.48

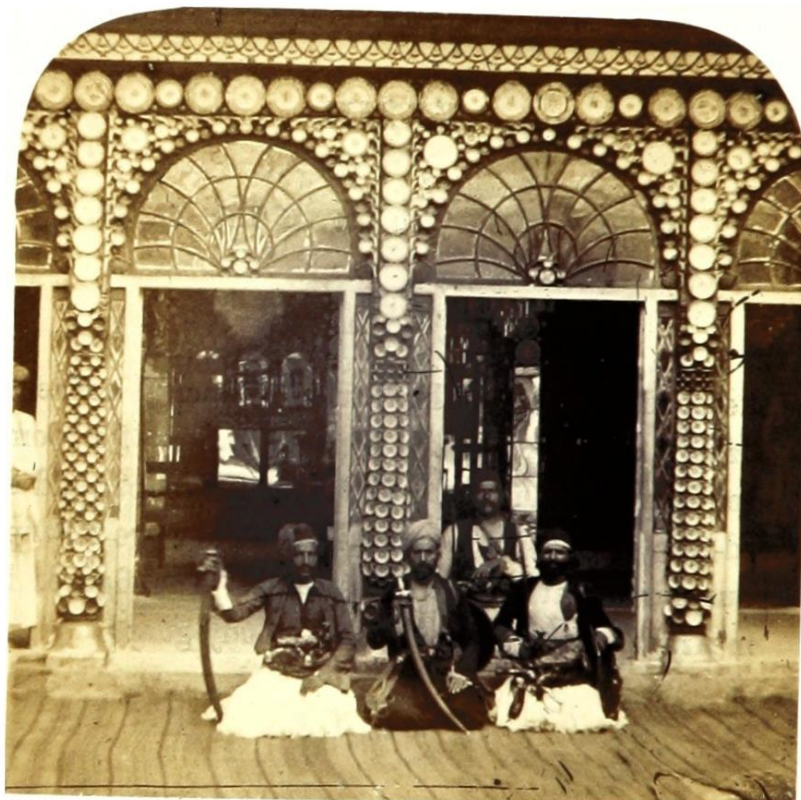


Abb. 68

Eingang zum Porzellanzimmer
der Residenz von Salar Jung I.,
Hyderabad/Indien um 1860.

Quelle: Allan Scott, *Sketches in
India; [photographic pictures]
taken at Hyderabad and
Secunderabad, in the Madras
Presidency*, London 1862, pl.
XXXIII

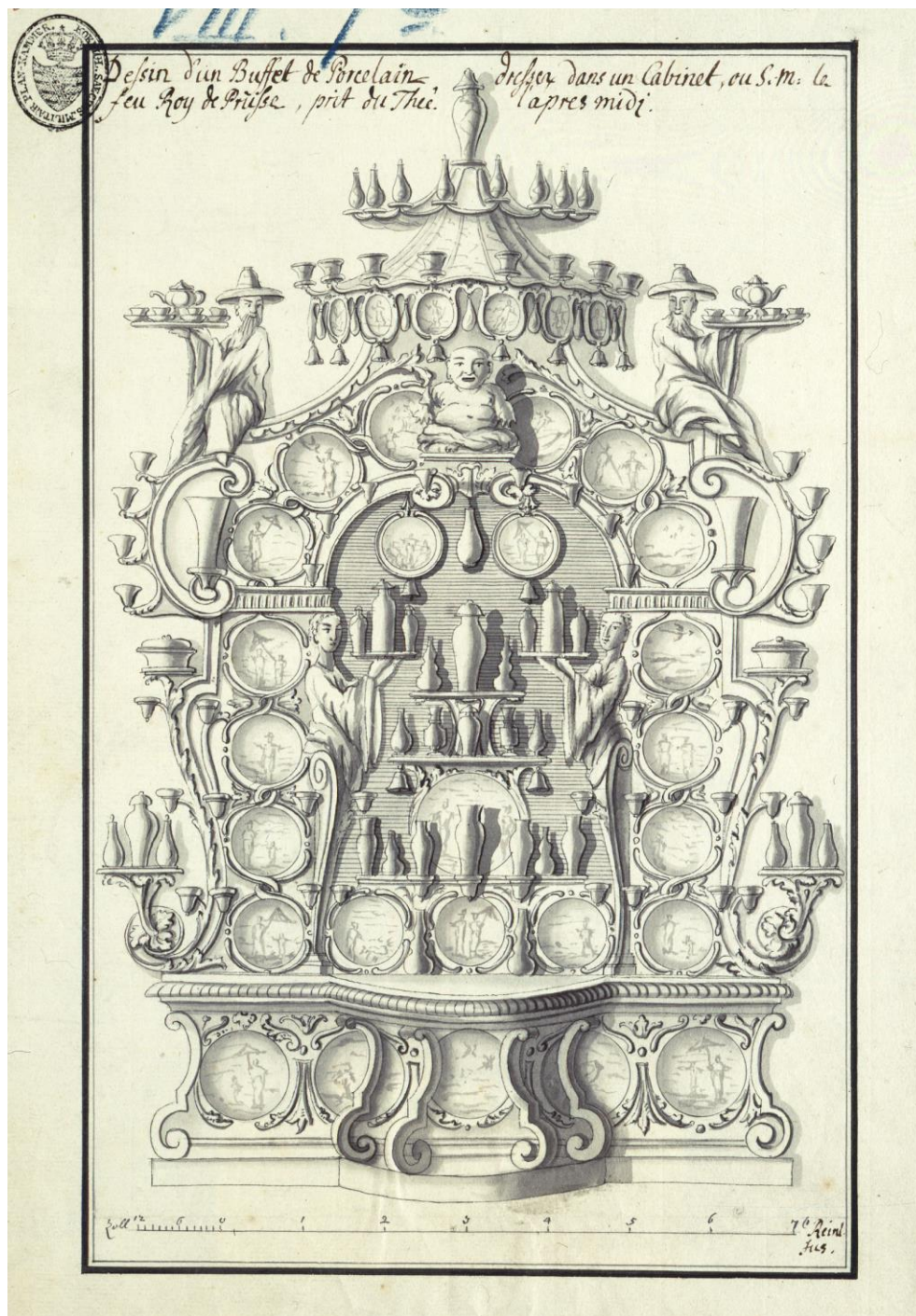


Abb. 69 Unbekannter Künstler, „Zeichnung eines Porzellanbuffets in einem Kabinett wo seine Majestät der König von Preußen seinen Nachmittagstee trinkt“, undatiert, vermutlich Schloss Charlottenburg, 1730.

Sächsisches Hauptstaatsarchiv Dresden, Oberhofmarschallamt Cap. 08, Nr. 07c

Abb. 70 Paul Decker, *Die erste Seite des Cabinets*, Kupferstich 1711.Quelle: Paul Decker, *Fürstlicher Baumeister*, Augsburg 1711



Abb. 71 Konfitürenküche der Maria II. von England im Palais Het Loo, eingerichtet vor 1705.

Foto: Palais Het Loo



Abb. 72

Prunkküche der Markgräfin Sibylla Augusta von Baden
im Schloss Favorite bei Rastatt, eingerichtet vor 1729.
Staatliche Schlösser und Gärten Baden-Württemberg



Abb. 73 Porzellanküche von Schloss Charlottenburg, Aufnahme von 1892/1914, zerstört 1945 im Zweiten Weltkrieg.

Foto: Preußische Meßbildanstalt / Bildarchiv Foto Marburg



Abb. 74 Teile des Tafelservices des ostfriesischen Kapitäns Ficco von Rehden, Qianlong-Ära, datiert 1750.
Ostfriesische Landschaft Aurich. Gegenwärtig als Dauerleihgabe im Heimatmuseum Leer



Abb. 75
Anonymer Maler,
Preußischer Junge mit chinesischer Teetasse,
Öl auf Leinwand, um 1750, 85 x 68 cm.
Planetarium Zuylenburgh, Niederlande



Abb. 76 Teile aus dem Tafelservice von Jacques de Pottere, Direktor der Königlich-Preussischen Asiatischen Kompanie, Qianlong-Ära, um 1755.

Ostfriesische Landschaft Aurich. Foto: Sonja König



Abb. 77 Abraham Snyders, *Teegesellschaft* (Fürstin Henriette Catharina von Anhalt-Dessau mit vier ihrer Töchter beim Tee), 1686, Öl auf Holz, 46,7 x 35,5 cm.

Schloss Oranienbaum, Kulturstiftung DessauWörlitz, Inv. M 01,2002

Abb. 78 S. Hainzelman, *Cabarets a Caffé*.

Quelle: Nicolas de Blegny,

Le Bon Usage du Thé, Paris 1687, S.168

Abb. 79 Getränkeservice für Tee und Kaffee mit Wappen der Joachine Helene Staels, Qianlong-Ära, um 1755.

Ostfriesische Privatsammlung

Abb. 80 Johann Heinrich Tischbein d. Ä., *Portrait der Familie Timmermann*, 1758,

Öl auf Leinwand, 91,5 x 118 cm. Gemäldegalerie Alte Meister Kassel



Abb. 81 Pseudo-Meißener Teebecher und Unterteller mit Dekor im Stil von Johann Gregorius Höroldt, Qianlong-Ära, um 1735/50. Norddeutsche Privatsammlung



Abb. 82

Detail aus Artus Wollfaerts,
Esthers Toilette im Harem des Ahasuerus,
circa 1620, Öl auf Holz, 59,4 x 81 cm.

© Victoria & Albert Museum, Inv. DYCE.10



Abb. 83 Waschset des Prinzen Ludwig Christian zu Stolberg-Gedern, Qianlong-Ära, 1750/60. Flasche H 25 cm, Becken D 26 cm.

Ehemals Sammlung Hans H. Mischell, Köln

Quelle: *Weltkunst*, XLV. Jg., Nr.18, München, 15. Sep. 1975, S.1476

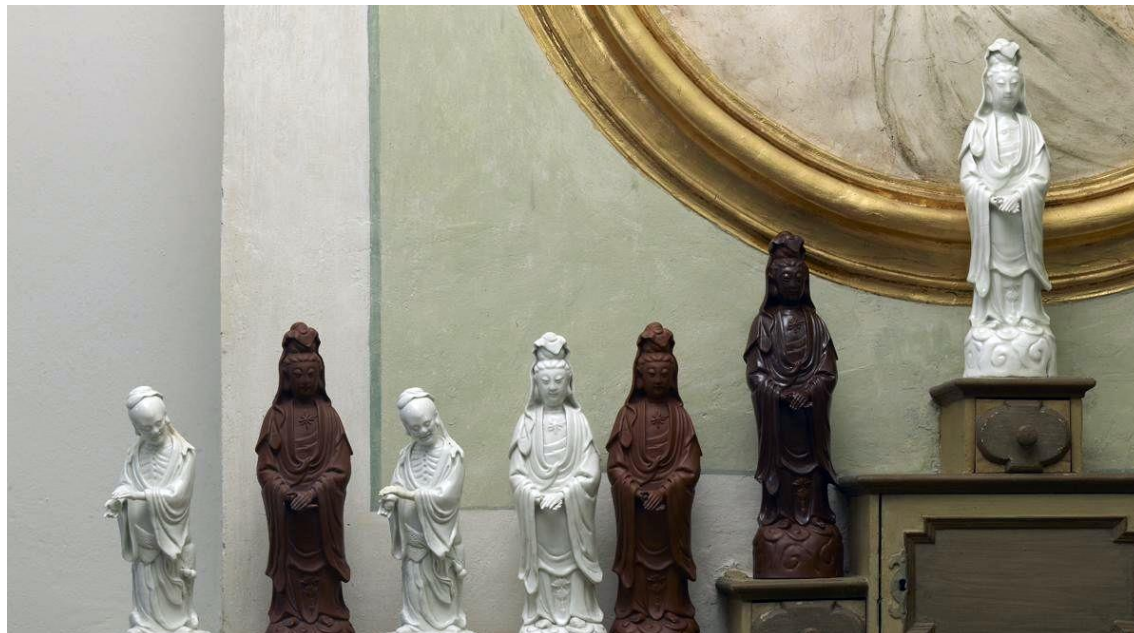


Abb. 85 Chinesische Porzellanfiguren der Guanyin (Mitte und außen rechts) und deren Imitationen aus Böttger-Steinzeug sowie frühe Meißener chinoise Porzellanfiguren, 1710-30.

Schloss Favorite. Foto: Staatliche Schlösser und Gärten Baden-Württemberg



Abb. 84 Tulpenständer (*Tulpiere*), Kangxi-Ära, 1700-1722, H 41,9 cm.
Porzellansammlung, Staatliche Kunstsammlungen Dresden, Inv. PO 2337,
Fotograf: Adrian Sauer

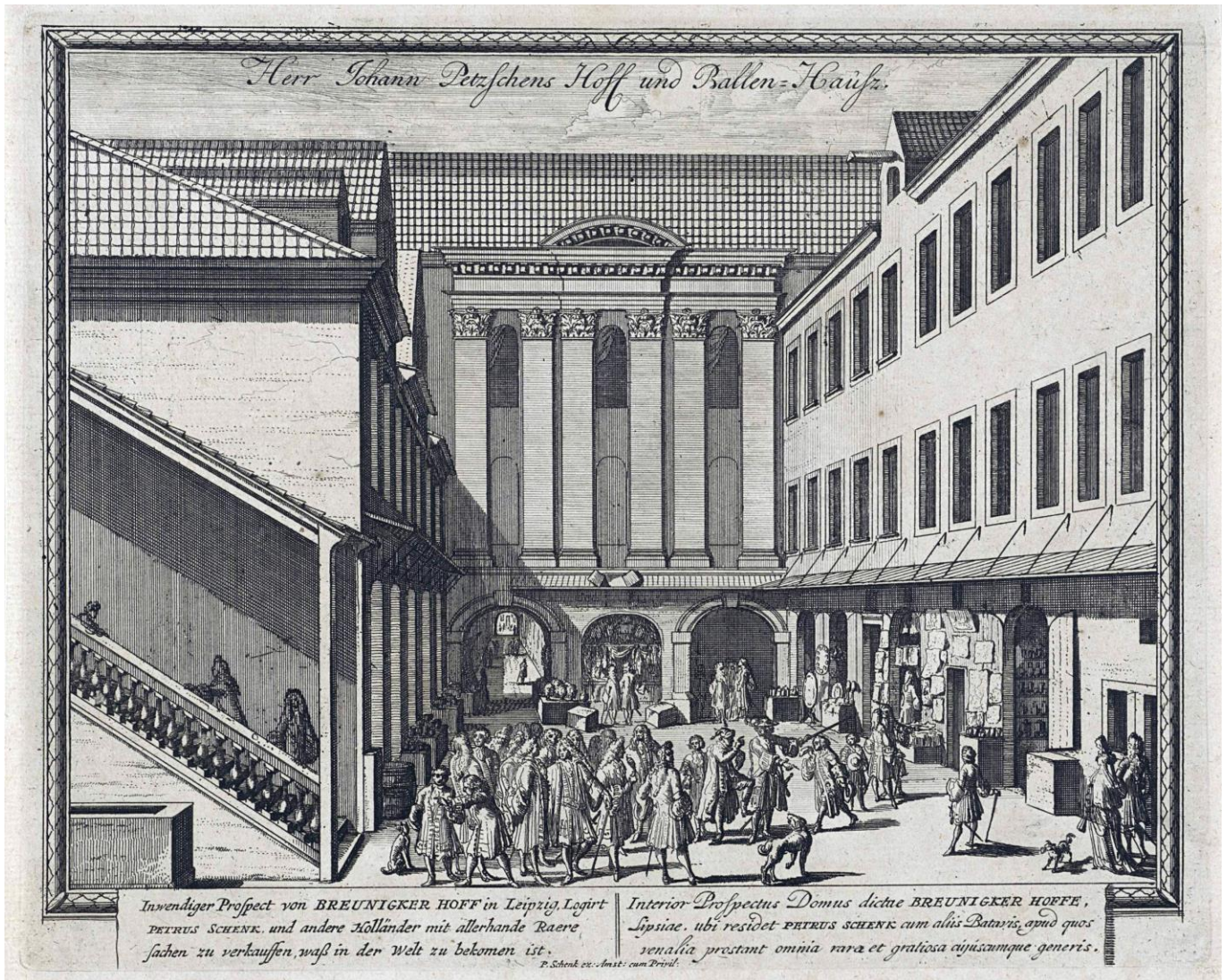


Abb. 86 König August II. und Entourage während der Leipziger Messe im Laden des Amsterdamer Händlers Petrus Schenk in „Bräunigkes Hof“ (später „Petzchens Hof“), Kupferstich, um 1700/10.

Quelle: Gustav Wustmann, *Bilderbuch aus der Geschichte der Stadt Leipzig für Alt und Jung*, Leipzig, 1897, S.55



Abb. 87 Silberner Handelspiaster mit Bildnis König Friedrichs II. von Preußen und Wappen der Königlich-Preußischen Asiatischen Compagnie von Emden (KPACVE), 1752. Münzsammlung der Deutschen Bundesbank

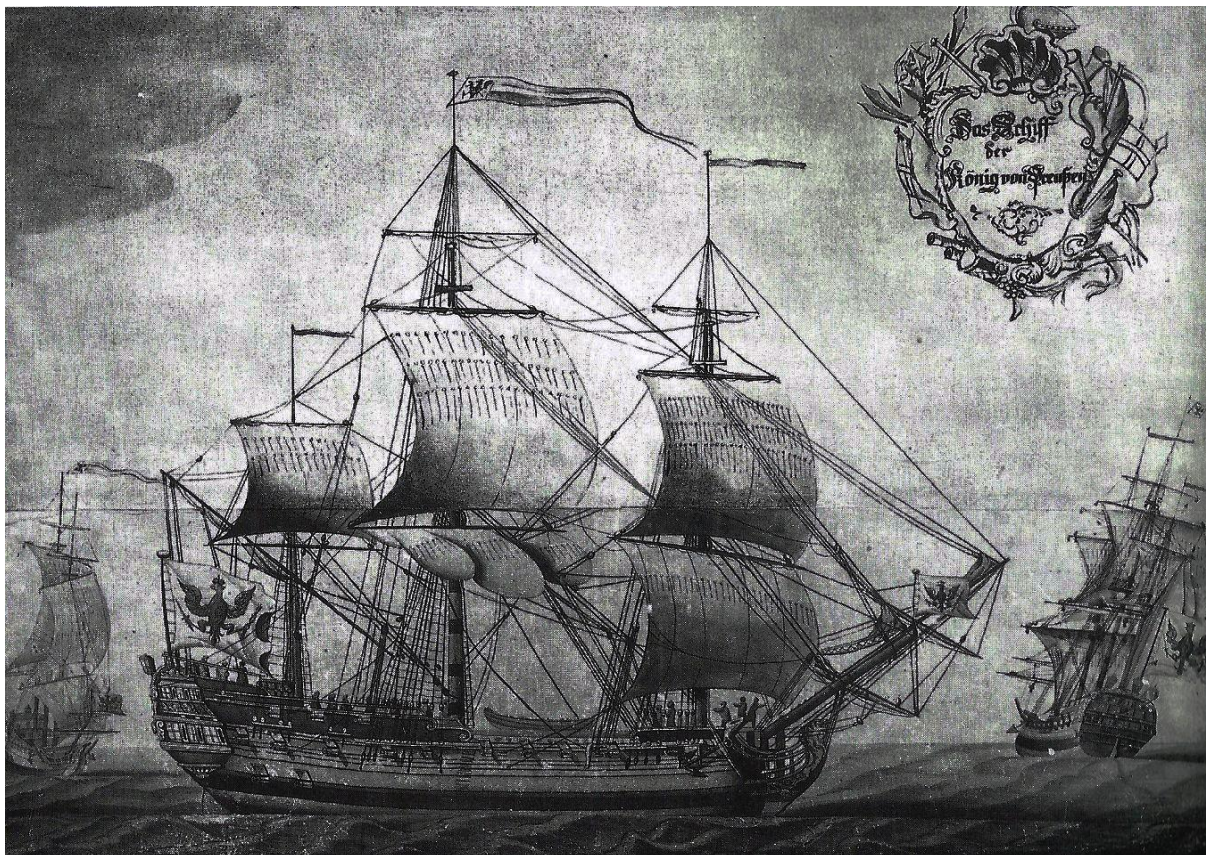


Abb. 88 Anonymer Künstler, *Das Schiff der König von Preussen*, erstes Handelsschiff der KPACVE, Tuschezeichnung, um 1752. Privatsammlung Norden/Ostfriesland

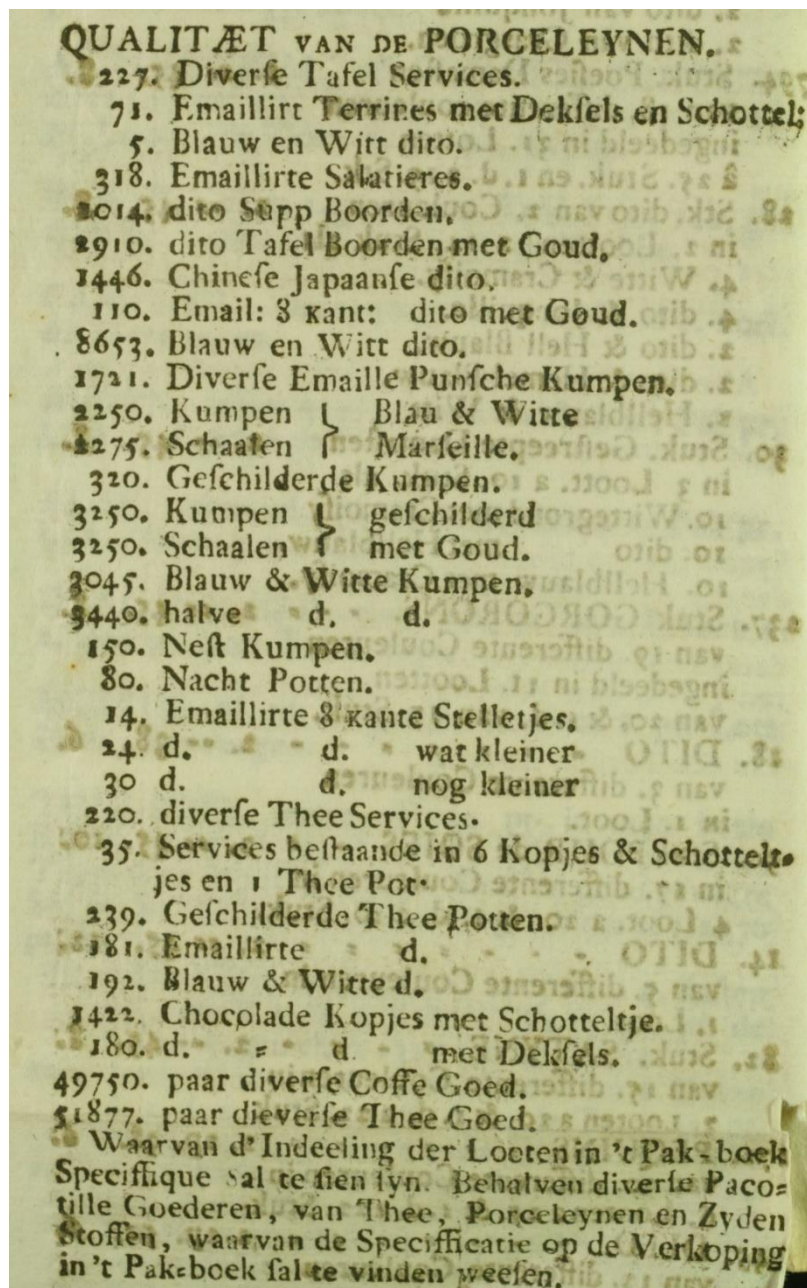


Abb. 89 Liste der Porzellansorten in der Ladung der *König von Preußen*, gedruckte Auktionsankündigung der KPACVE, 1753.

Johannes a Lasco Bibliothek Emden

Aus bildrechtlichen Gründen kann
diese Abbildung nicht in der Online-Fassung
der Dissertation reproduziert werden

Abb. 90 Anonymer Maler, *Porzellanladen in Kanton*, Aquarell auf Seide, Qianlong-Ära, um 1760.

Bibliothèque nationale de France, département Estampes et photographie, Sign. RESERVE PET FOL-OE-104



Abb. 91 und 92 Kaffeekanne und Presentier mit Wappen der Königlich-Preußischen Bengalischen Kompanie, Qianlong-Ära, um 1755.

Kaffeekanne: H 18,8cm, Hong Kong Maritime Museum

Presentier: D 17,5 x 12,5cm, Rijksmuseum Amsterdam, AK-NM 13477

NOTIFICATIO.

36. Nachdem bereits unterm 17ten August a. c. die allerhöchste Königl. Ordnung bekannt gemacht worden, daß keine andere Theen und Ostindische Porcellain Waaren in sämtliche Provinzen zur einländischen Consumtion eingelassen werden sollen, als nur diejenige, so die Asiatische Handlungs-Compagnie zu Emden einbringet; so wird nunmehr dem Publico bekannt gemacht, wie es mit der desfallsigen Bescheinigung und denen Certificaten gehalten werde.

Die Theen und Porcellains in ganzen Kisten, müssen mit dem Mark- Zeichen der Compagnie gebrannt, und die Schaur um die Kisten mit dem Compagnie-Siegel, welches am Ende dieses Blats in Abdruck zu sehen ist, versiegelt, ausserdem auch mit Certificaten begleitet seyn, welche ein in Emden wohnender Directeur der Compagnie unterschreibet und der Packhaus-Buchhalter contrafirmiret.

Bey den kleinen zu zwanzig Pfunden eingehenden Theen, auch denen etwa zu halben Kisten einkommenden Porcellainen ist es genug, daß solche mit Certificaten unter dem Siegel der Compagnie und der Unterschrift eines in Emden wohnenden Directeurs und Packhaus-Buchhalters begleitet werden, ohne daß es nöthig ist, die Behältnisse mit dem Compagnie-Siegel zu besetzen. Ueber kleine Partheyen Thee unter 20 Pfund, und über kleinere als halbe Kisten mit Porcellaine gibt die Compagnie keine Certificate, und werden keine dergleichen kleine Partheyen Thee und Porcellains, als von der Compagnie erhandelt, betrachtet und eingelassen, sondern zurück gewiesen; dagegen aber diejenige Thee und Porcellaine, so bereits bey dem Eingange in dieser oder iener Stadt oder Provinz als von der Compagnie gekauft zu seyn legitimiret sind, wenn sie aus einer Stadt oder Provinz mit richtigen Accise-Passir-Zetteln in die andere gehen, ohne alle Schwierigkeit passiren. Amrich den 20ten September 1755.

Königl. Preuss. Ostfriesische Krieges- und Domainen-Cammer.



Abb.93 Öffentliche Bekanntmachung der Verordnung zum Handelsmonopol der KPACVE für Tee und ostindisches Porzellan.

Quelle: *Wöchentliche Ostfriesische Anzeigen und Nachrichten*, 22. September 1755



Abb. 94 Wildschweinkopf-Terrine mit Untersetzer, Qianlong-Ära, um 1755, Untersetzer B 50,2 cm.

Foto: Sotheby's New York

Von diesem Typus befanden sich elf Sätze in der Ladung der *König von Preußen*.

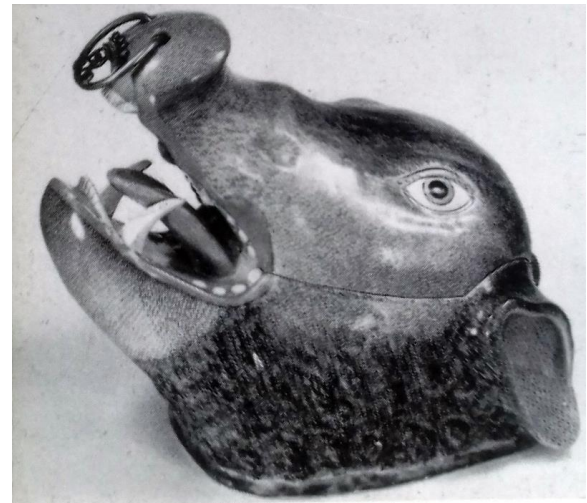


Abb. 94 a Wildschweinkopf-Terrine mit Bronzegriff, Qianlong-Ära, um 1755, H 30,5 cm.

Privatsammlung Düsseldorf

Der Griff trägt das königlich-preußische Monogramm „FR“ (*Fridericus Rex*).



Abb. 95 Paar Melonen-Terrinen mit Untersetzern, Qianlong-Ära, um 1755, Untersetzer B 23,5 cm.

Foto: Sotheby's London

Von diesem Typus befanden sich 228 Sätze in der Ladung der *König von Preußen*.



Abb. 96 Geschirrtypen aus dem chinesischen Tafelservice mit dem Preußischen Staatswappen, Qianlong-Ära, um 1755. Die abgebildeten Stücke stammen aus verschiedenen Sammlungen, darunter Stiftung Preußische Schlösser und Gärten Berlin-Brandenburg, Ostfriesisches Landesmuseum, British Museum, Peabody Essex Museum und aus Privatbesitz.

16. De Heeren Directeurs der Koninkl. Pruisf. Afiatische Compagnie tot Emden fyn van Voornemens, den 12. September en volgende Dagen aan den Meestbiedenden te verkoopen, Een Partye Equipage-Goederen, als: swaare en mindere Tauwen, Stagen, Kragen, Wanden, Taalreeps, Pardoens, Troffen &c. groote en kleine Seylen, een Partie Rollen nieuw Vlaems Seil- en Presenning-Doek, en eenige Packen Seilgaaren, Blocken in Soorten, swaare en Werp-Ankers, Yfere Canonen met Roepaerden, verscheydens Rondhouden, Compassen, Boeken, Graad Stocken, Ostanten, Quadranten en See-Kaerten, eene Meenigte heele en halve Leggers met Yfere Banden, veele Blicke Théé-Bossen, differente Balancen en Gewigten, Kooperen Keetels en alderhande Meubels, een Sloep met Toëbehoer &c. Nog een kostbaer Taefel-Servies, bestaende in omtrent 700 Stucken Porcellain, en andere Saaken meer, dewelke alle eenige Dagen voor de Verkoopung kunnen worden besien, volgens Specificatie, die te vinden is in Emden by de Heer Commerce-Rad en Directeur Teegel, in Hamborg by de Heer Cornelius Jacob Beerenborg, in Altona by de Heer Johan Daniel Baur, en in Amsterdam by de Heer Arnoldus Habich.

Abb. 97 Auktionsankündigung u.a. für „noch ein kostbares Tafelservice bestehend aus 700 Porzellanen“.

Quelle: *Wöchentliche Ostfriesische Anzeigen und Nachrichten*, 08. August 1763

Pieter Grim en Salomon de Jong, Makelaars, zullen op Woensdag den 13 Juny, 's namiddags ten 5 uren, (zonder na iemand to waarten,) t'Amst. in de Nes in de Brakke Grond verkopen, een fraaye party Oost-Indische en Saxische Porcelynen, als extra Blaauwe en Gecouleurde Tafel Serviesen, (waar onder een uitmuntend en extra konstlig Beschilderd, met de Wapenen van zyne Majesteit den Koning van Pruisen,) fyne Thee Serviesen, Thoringnes van differente grootens met haar Schotels en Dekzels, verbeeldende in hun Formaten Kalkoenen en Wil te Zwyns Koppen na het Leven, Ponskommen na de Saxische Trant, Beschilderd met Beelden en Bloemen, capitaale doorgeslagen Fruitbennetjes in zoorten, zo in het Blaauw als Gecouleurd, Blaauw en Gecouleurd Chocolaad en Coffy-Goud, Spoelkommen, Tafelborden &c. Nog een party fyne Handrottingen; breeder in Notitlen, by de gem. Makeelaars te bekomen. De Monsters 6 dagen voor de Verkoping in de Brakke Grond te zien.

P. Grim en A. Jolles, Makelaars, zullen op Woensdag, den 13 Juny, 's avonds ten 6 uren, t'Amst. in de Nes, in de Brakke Grond, verkopen een party Oost-Ind. Porcelynen; bestaende in dubbeld, enkeld en basterd Blaauw, gekleurd Coffy en Thee-Goud, Spoelkommen, halve dito, blaauwe Soupe- en vlakke Tafelborden, Trekpotten met haar Pat-pans, Saucieren en andere sorteeringen meer; benevens een partytje Verose Kouffen: alle breeder by Notitie, intyds te bekomen.

Abb. 98 Auktionsankündigung mit Erwähnung eines Tafelservices mit dem Wappen des Königs von Preußen („... met de Wapenen van zyne Majesteit den Koning van Pruisen“).

Quelle: *Amsterdamsche Saturday Courant*, 02. Juni 1764



Abb. 99 Teile des chinesischen Tafelservices in der Braunschweigischen Galerie des Berliner Stadtschlusses, Aufnahme vor 1918.

Foto: Brandenburgisches Landesamt für Denkmalpflege



Abb. 100 Teile des chinesischen Tafelservices im Schloss Monbijou (Hohenzollern-Museum), Aufnahme September 1936. Foto: Bundesarchiv, A. Frankl



Abb. 101 Teile des chinesischen Tafelservices im Rauchzimmer von Huis Doorn (niederländische Exilresidenz Kaiser Wilhelms II. von Preußen), Aufnahme um 1935.

Foto: Sichtung Huis Doorn

Teil II

Historische Sammlungen, Einzelobjekte und archäologische Funde



Abb. 102 Johann Philipp van der Schlichten, *Die Teetrinker*, frühes 18. Jh.,
Schloss Favorite, Staatliche Schlösser und Gärten Baden-Württemberg



Abb. 103 Blauweiße Schale, Zhangzhou-Ware, Wanli-Ära, um 1600.
Silbermontierung vermutlich Augsburg, um 1665-1690, D 42,9 cm.
Staatliche Schlösser und Gärten Baden-Württemberg



Abb. 104 Blauweiße Langustenkanne mit Silbermontierung,
Wanli-Ära, um 1580-1620, H 20 cm,
ehemals im Besitz der Markgrafen von Baden.
Peabody Essex Museum, Inv. 1996, AE85328.ab,



Abb. 105

Kraak-Becher aus dem Originalbestand der Stuttgarter
Kunstammer, Nürnberger Silbermontierung, Peter Schützing
zugeschrieben, Wanli-Ära, um 1616, H 17,4 cm.

Landesmuseum Württemberg, Inv. KK hellblau 26

Fotograf: Hendrik Zwietasch



Abb. 106 Die Fürstliche Württembergische Kunstammer im Lustgarten zu Stuttgart, um 1670/80,
Kupferstich nach einer Radierung von Ludwig Sommer.

Landesmuseum Württemberg, Foto: Dr. Bernd Groiss / Wikimedia Commons



Abb. 107 Johann Friedrich Gruber, *Stilleben mit Kunstkammerobjekten und Früchten*, Stuttgart 1659,
Öl auf Leinwand, 88,7 x 119,5 cm.

Schloss Ludwigsburg, Staatliche Schlösser und Gärten Baden Württemberg, Inv. 3532

Foto: Hendrik Zwietasch, Landesmuseum Württemberg



Abb. 108
Johann Friedrich Gruber, *Komposition mit Früchten, Hummer und Musikinstrumenten*, Stuttgart 168(?),
Öl auf Leinwand, 170 x 240 cm.
Foto: Artcurial, Paris



Abb. 109

Ostasiatische Monumentalvasen in der Ahnengalerie von Schloss Ludwigsburg.

Foto: Privat



Abb. 110 Porzellankabinett von Schloss Weikersheim.

Staatliche Schlösser und Gärten Baden-Württemberg (SSG)/ Landesmedienzentrum (LMZ)

Fotograf: Arnim Weischer



Abb. 111 Joseph Arnold, Kunstkammer der Regensburger Familie Dimpfel, 1668.

Ulmer Museum

Quelle: <https://bawue.museum-digital.de/index.php?t=objekt&oges=2784>



Abb. 113 Wanddekoration im rekonstruierten Spiegel- und Porzellan cabinet der Münchener Residenz.

Foto: Privat

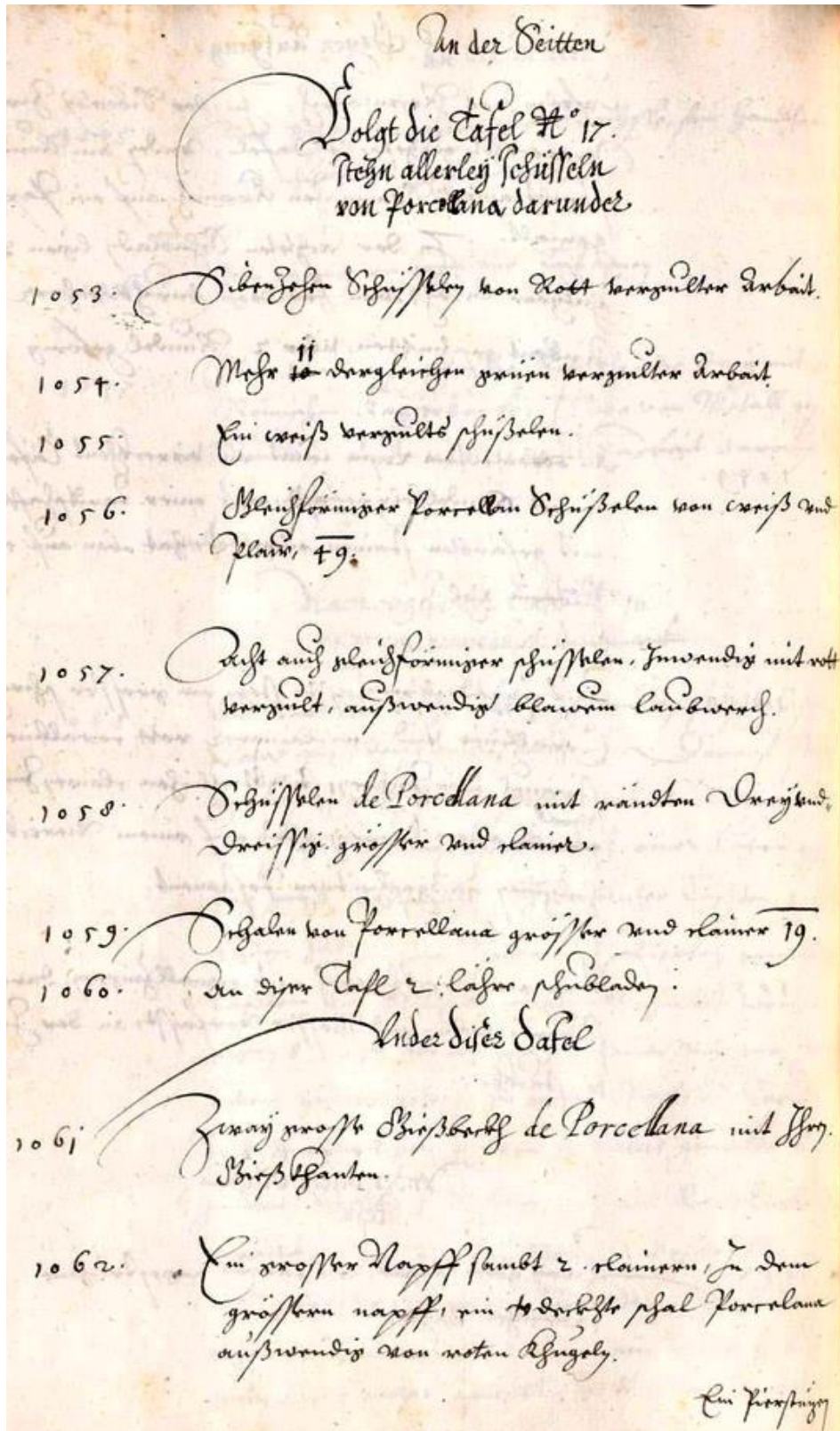


Abb. 112 Porzellan im Fickler'schen Inventar der Münchener Kunstkammer, 1598.



Abb. 114

Stockuhr mit chinesischen Porzellanfiguren,
Uhrwerk: Charles Voisin, Paris, um 1730/35,
Porzellan: Kangxi-Ära, um 1700/20.

Residenz München, Paradeschlafzimmer,
Bayerische Verwaltung der Staatlichen
Schlösser, Gärten und Seen



Abb. 115 Chinesisches Tellerservice mit Allianzwappen Pfalz-Sulzbach und Hessen-Rheinfels-
Rotenburg, Yongzheng-/ Qianlong Ära, um 1730/1750. D 15,6 – 25 cm.

Bayerisches Nationalmuseum, Inv. Ker 2295-2309, 2311-21, 2325



Abb. 116 Christian Schilbach, *Bildnis des Kurfürsten Lothar Franz von Schönborn*, 1715.

Wallraf-Richartz-Museum Köln



Abb. 117 Chinesisches Kabinett der Bamberger Residenz, eingerichtet um 1707 nach Marot. Aufnahme um 1900.

© Foto Marburg



Abb. 118

Spiegel- und Porzellankabinett
von Schloss Weißenstein in
Pommersfelden, eingerichtet 1719.

Foto: Privat

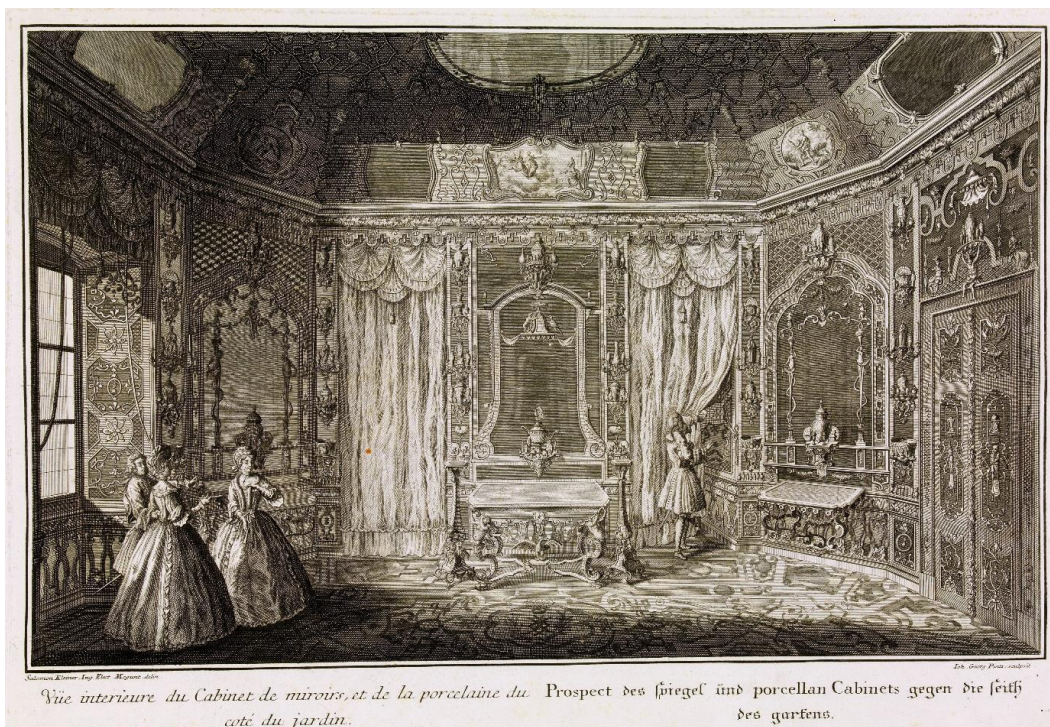
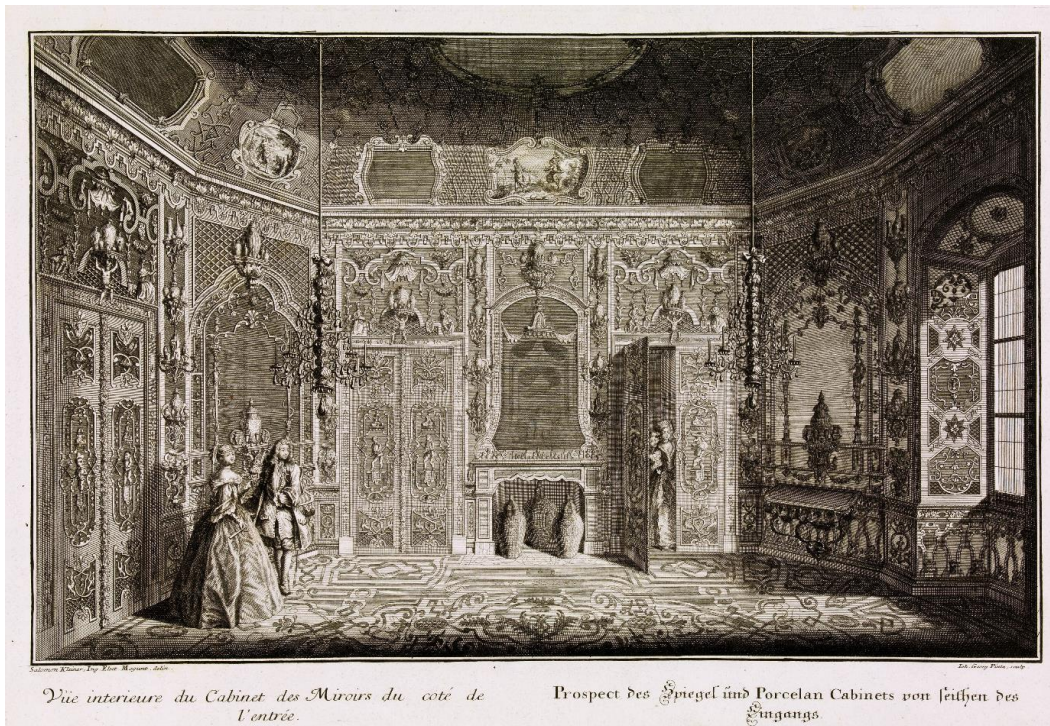


Abb. 119 und 120 Ansichten des Spiegel- und Porzellankabinetts von Schloss Weißenstein, Kupferstichillustrationen, aus: Salomon Kleiner, *Representation au naturel des chateaux de Weissenstein au dessus de Pommersfeld [...]*, Augsburg 1728



Abb. 121

Kelch, Wanli-Ära, um 1600, H 7,5 cm, ehemals in der Kunstkammer der brandenburgischen Kurfürsten.

Museum für Asiatische Kunst,
Staatliche Museen zu Berlin, Ident.Nr. 6532.

Fotografin: Petra Stüning



Abb. 122 Porzellankammer von Schloss Oranienburg, Kupferstichillustration,

aus: Jean-Baptiste Broebes, *Vues des Palais et Maisons de Plaisance de S. M. le Roy de Prusse*, Augsburg 1733



Abb. 123 Augustin Terwesten, *Allegorie auf den Triumph des Porzellans in Europa*, 1697.

Deckengemälde in der Porzellankammer von Schloss Oranienburg.

Foto: Zentralinstitut für Kunstgeschichte / © Foto Marburg



Abb. 124

Deckeltopf, Arita/ Japan, 1670/90,
H 60 cm. Ehemals Schloss Oranienburg,
heute Schloss Charlottenburg.

© Stiftung Preußische Schlösser und Gärten
Berlin-Brandenburg, Foto: Verwaltung der
Staatlichen Schlösser und Gärten, Inv. Ch.312



Abb. 125

Augustin Terwesten, *Putti mit japanischer Vase*,
Deckengemälde im Schreibkabinett von Schloss
Oranienburg, um 1695.

1945 im Zweiten Weltkrieg zerstört.

Foto: Zentralinstitut für Kunstgeschichte



Abb. 126 Augustin Terwesten (oder S.T. Gericke), *Borussia mit Spiegel, Orania und Putti mit Porzellan*, Deckengemälde der Kurfürstenwohnung von Schloss Oranienburg, 1695/1697, 1945 im Zweiten Weltkrieg zerstört.

Foto: Zentralinstitut für Kunstgeschichte



Abb. 127

Deckeltopf, Shunzhi-Ära, um 1650/60, H 60 cm.

Ehemals Schloss Oranienburg,

danach Schloss Charlottenburg, Kriegsverlust.

© Stiftung Preußische Schlösser und Gärten Berlin-Brandenburg

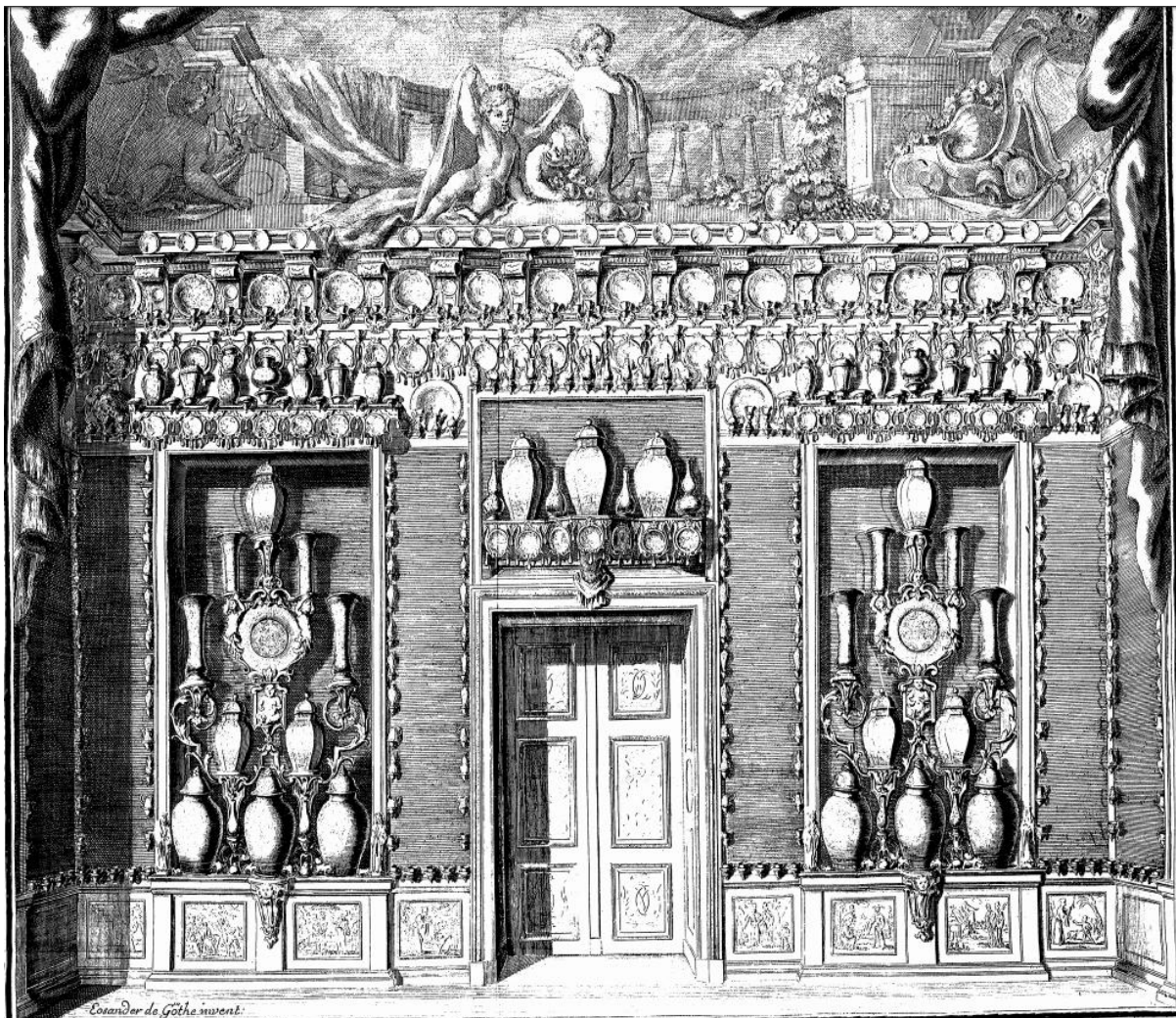
Foto: Oberhofmarschallamt / Verwaltung der Staatlichen Schlösser und Gärten (1927-1945)



Abb. 128 Eine von vier Etageren mit Porzellan im „Chinesischen Haus“ König Friedrichs II. im Garten Sanssouci, Aufnahme vor 1945.

© Stiftung Preußische Schlösser und Gärten Berlin-Brandenburg

Foto: Oberhofmarschallamt / Verwaltung der Staatlichen Schlösser und Gärten (1927-1945)



*Dessein du Cabinet de Porcelaine à Charlottenbourg du côté de l'entrée
vis à vis les trois Fenestres qui donnent sur le petit jardin d'orangers. M. Engelbrecht*

Abb. 129 Entwurf des Eingangs des Charlottenburger Porzellankabinetts gegenüber der Fensterwand zum Orangeriegarten, Radierung von Martin Engelbrecht nach Eosander von Göthe.

Quelle: *Theatrum Europaeum*, Bd.16, Frankfurt 1717



Abb. 130 Jacques Vaillant (oder Werkstatt), *Allegorie auf die Brandenburgisch-Afrikanische Kompanie*, Deckengemälde der Porzellankammer von Schloss Caputh, um 1695. Foto: Privat

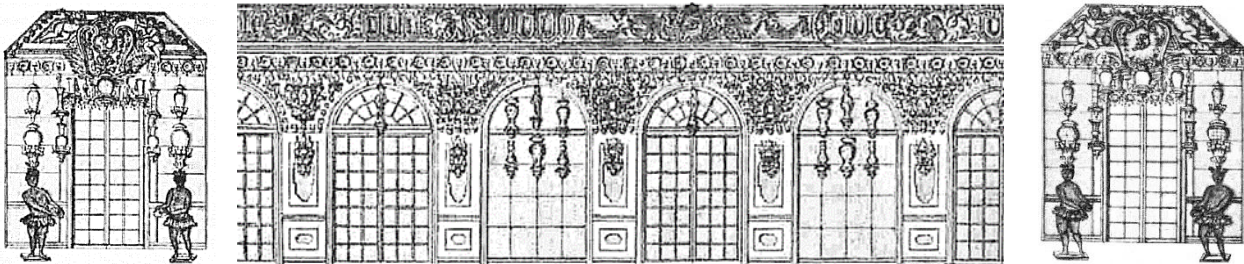


Abb. 131 Heinrich Schlichting, *Entwurf der Wände der Porzellangalerie von Schloss Monbijou*, 1725.

Quelle: Paul Seidel, „Das Königliche Schloß Monbijou in Berlin bis zum Tode Friedrichs des Großen“, in: *Hohenzollernjahrbuch: Forschungen und Abbildungen zur Geschichte der Hohenzollern in Brandenburg-Preußen*, 3.1899, S.185



Abb. 132 Antoine Pesne, *Empfang Augusts des Starken in Berlin*, 1728,
Öl auf Leinwand, 48,5 x 62 cm.

Schloss Charlottenburg, Stiftung Preußische Schlösser und Gärten Berlin-Brandenburg



Abb. 133 Porzallengalerie im Schloss Monbijou / Hohenzollernmuseum vor der Zerstörung im
Zweiten Weltkrieg, Aufnahme vor 1899.

Quelle: Seidel 1899, op. cit., S.188/189



Abb. 134 Teegeschirr mit Portrait Königin Sophia Dorotheas und König Friedrich Wilhelms in Preußen, Qianlong-Ära, um 1740, Becher H 4,4 cm, Unterteller D 11,5 cm.

Museum Boijmans van Beuningen, Rotterdam, Inv. A 3499 a-d (KN&V)



Abb. 135 Antoine Pesne (Werkstatt),
Porträt König Friedrich Wilhelms I.,
18. Jh., Öl auf Leinwand, 114,5 x 86,5 cm.
Foto: Kunsthaus Lempertz, Köln



Abb. 136 Johann Georg Wolfgang,
Sophia Dorothea, Königin in Preußen,
Kupferstich nach Antoine Pesne, 1732.
Herzog Anton Ulrich-Museum



Abb. 137

Porzellanscherben aus einer Grabung in der Bremer Altstadt, Ming-Zeit, Wanli-Ära, 1600-20.

Quelle: Ernst Grohne, „Tongefäße in Bremen seit dem Mittelalter“, in: *Jahresschrift des Focke-Museums*, Bremen 1940, Abb.82



Abb. 138

Wappenschale mit Allianzwappen Baer und von Rheden, Qianlong-Ära, 1750-70, D 12,5 cm.

Focke Museum Bremen, Inv. K0654



Abb. 139 und 140

Familienwappen Baer und von Rheden.
Wappenkartei Staatsarchiv Bremen

Herzlicher Dank geht an Frau Christa Lütjen (Bremen) von „Die Maus – Gesellschaft für Familienforschung e.V.“ für die Bereitstellung der Abbildungen.



Abb. 141 Porzellanscherbe aus einer Grabung im Hamburger Hafenviertel, Jiajing-, frühe Wanli-Ära, 1560/80.

Quelle: Annika Martens, *Porzellan, Fayence, Majolika: Konsum chinesischer, mediterraner und niederländischer Keramik in den Hansestädten Hamburg und Lüneburg im 16./17. Jh.*, Kiel 2011, S. 368



Abb. 142 Teebecher aus einer Grabung in der Hamburger Neustadt, Qianlong Ära, 1740/60.

Quelle: Martens 2011, op. cit., S. 365



Abb. 143

Kanne, Chongzhen-Ära, um 1630;

Silbermontierung: F. Biesterveld,

Hamburg, um 1660/70, H 22,8 cm.

Museum für Hamburgische Geschichte, Inv. 1953,1



Abb. 144 Teekanne mit Wappen des Landgrafen von Hessen-Kassel, Henkel ersetzt, Qianlong-Ära, um 1760, H 8,3 cm (mit Deckel).

Universitätsmuseum für Kunst und Kulturgeschichte Marburg, Inv. 4637



Abb. 145 Kasseler Porzellangalerie im Landgrafenmuseum (ehemals Schloss Bellevue), rekonstruiert 1935, im Zweiten Weltkrieg 1943 zerstört (Porzellane zuvor ausgelagert).

Foto: Archiv des Autors



Abb. 146 Johann Heinrich Tischbein d.Ä., *Prinzessin Wilhelmine von Hessen-Kassel*, 1755,
Öl auf Leinwand, 50.7 × 38.8 cm.

Schloss Wilhelmsthal, Museumslandschaft Hessen-Kassel, Inv. SM 1.1.417



Abb. 147 Chinesisches Zimmer von Schloss Weilburg, erstmalig eingerichtet 1695.

Foto: © Staatliche Schlösser und Gärten Hessen



Abb. 148

Becher mit Frankfurter Silbermontierung,
Jiajing-Ära, um 1550, H 7,4 cm.

Ehemals Berliner Schlossmuseum,
Kriegsverlust.

Quelle: Robert Schmidt, *Chinesische
Keramik von der Han-Zeit bis zum XIX.
Jahrhundert*, Frankfurt 1924, Taf. 57a



Abb. 149
 Georg Flegel,
 Stilleben mit Brot und Zuckerwerk,
 Frankfurt um 1637,
 Öl auf Buchenholz, 21,9 x 17,1 cm.
 Städel Museum Frankfurt am Main
 Inv. 2055



Abb. 150 Isaak Soreau, *Früchtekörbe, Früchteschale, Porzellankumme, Blumenvase und Gemüse*,
 Hanau 1645, Öl auf Leinwand, 51 x 72 cm.

Historisches Museum Hanau - Schloss Philippsruhe



Abb. 153

Kännchen aus dem Wappenservice
für Herzog Christian Ludwig II.,
Qianlong-Ära, um 1754, H 20cm.

Eremitage St. Petersburg

Inv. ЛИ-1154

Foto: www.hermitagemuseum.org



Abb. 154 Platte aus dem Wappenservice für Herzog Christian Ludwig II. ,
Qianlong-Ära, um 1754, B 41,9 cm.

Museum of Fine Arts Boston, Kiyi and Edward M. Pflueger Collection,

Inv. 2006.1055

Foto: www.mfa.org

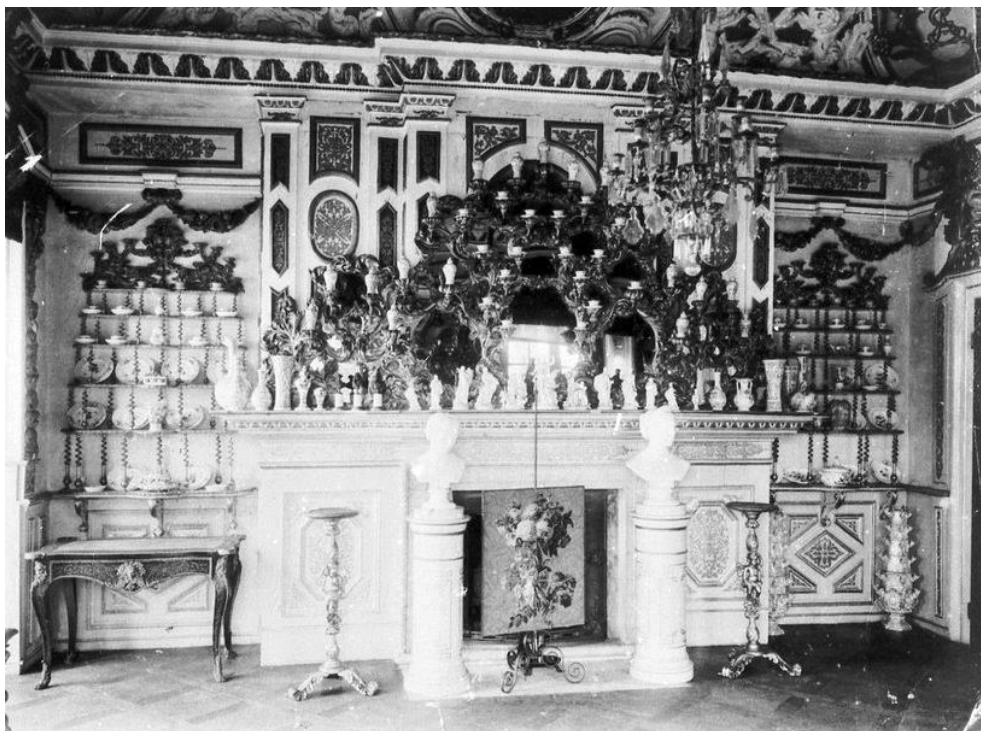


Abb. 155 Ostwand des Porzellankabinetts von Schloss Herrenhausen, eingerichtet 1706, zerstört im Zweiten Weltkrieg, Aufnahme um 1917.

Foto: Niedersächsisches Landesamt für Denkmalpflege



Abb. 158 Rekonstruiertes Porzellankabinett im Keller Schloss mit alten Berliner Sammlungsbeständen, Aufnahme um 1939.

Foto: Archiv des Autors



Abb. 156 Flaschenpaar mit Wappen des Herzogs von Braunschweig-Wolfenbüttel, Qianlong-Ära, um 1755, H 24,5 cm.

Braunschweigisches Landesmuseum, Inv. LMB 15052 a,b



Abb. 157 Teller mit Wappen des Herzogs von Braunschweig-Wolfenbüttel, Qianlong-Ära, um 1755, D 23 cm.

Foto: Howard & Heirloom, Wiltshire



Abb. 159

Teekanne aus dem Service des Emders

Hermann Laurenz Discher,

Qianlong-Ära, 1749. H 12,7 cm, L 18,4 cm.

Foto: Chinese Porcelain Company, New York



Abb. 160

Traditionelle ostfriesische Vitrine („Buddlei“)
mit chinesischem Teeporzellan. Originales
Möbiliar der Osterburg in Groothusen,
ehemaliger Sitz der Patrizierfamilie von
Wingene.

Foto: Ostfriesische Landschaft Aurich



Abb. 161 Joseph Vivien, *Clemens August mit Teetasse*, vor 1723, Öl auf Leinwand.
Jagdschloss Falkenlust zu Brühl, Lackkabinett

Aus bildrechtlichen Gründen kann diese Abbildung nicht in der Online-Fassung der Dissertation reproduziert werden

Abb. 163 Robert de Cotte, *Entwurf für das Spiegelkabinett im Bonner Residenzschloss, 1717.*
Bibliothèque Nationale de France, Inv. BNF, FT 6-HA-19



Abb. 164 François Rousseau, *Das Indianische Haus im Schlosspark, um 1760,*
Öl auf Leinwand, 53 x 75 cm.
Schloss Augustusburg, Brühl



Abb. 165 Jan Fyt, *Prunkstillleben*, Supraporte am Zugang zum Schlafzimmer des Kurfürsten im Audienzsaal, datiert 1646, Öl auf Leinwand.

Schloss Augustusburg Brühl



Abb. 166

Jan Frans van Douven,

Kurfürst Jan Wellem und Anna Maria Luisa de Medici, vor 1708,

Öl auf Leinwand, 243 x 182 cm.

Galleria degli Uffizi, Florenz,

Inv. 1890, Nr. 2738



Abb. 167 Sahnekännchen mit Allianzwappen der westfälischen Familien Gronsfeld-Diepenbroick und Bentheim-Steinfurt, Qianlong-Ära, um 1750.
Sammlung George, Philadelphia

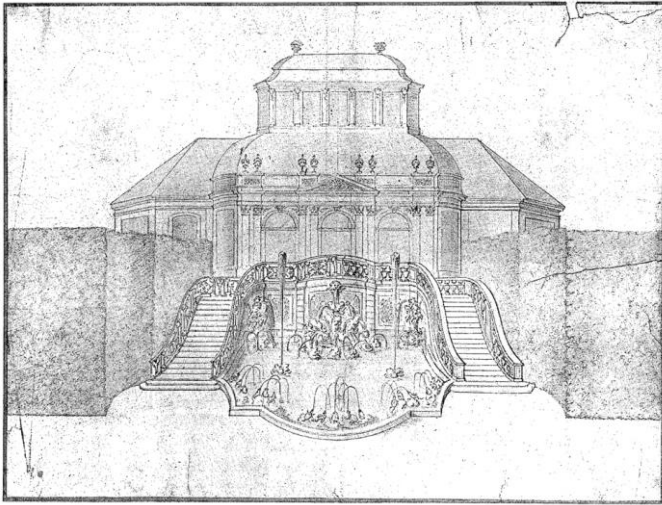


Abb. 168

Anselm Franz zu Groenesteyn,
Porzellanhaus der Mainzer Favorite,
um 1730.

Quelle: Rudolf Busch,
„Das Kurmainzer Lustschloss Favorite“,
in: *Mainzer Zeitschrift*, 44/45, 1949/50



Abb. 169 Justus Juncker, *Prunkstillleben mit Früchten*, 1759, Öl auf Holz, 44 x 53,4 cm.

Landesmuseum Mainz, Inv. 1215



Abb.170 Monumentalvase („Dragonervase“), Kangxi-Ära, um 1690/1700, H 101 cm.
Porzellansammlung, Staatliche Kunstsammlungen Dresden, Inv. PO 9130,
Fotograf: Adrian Sauer



Abb. 171 Turmzimmer mit Dragonervasen und Meißener Porzellan im Nordflügel des Dresdner Residenzschlosses, Aufnahme um 1930.

Foto: © SLUB / Deutsche Fotothek

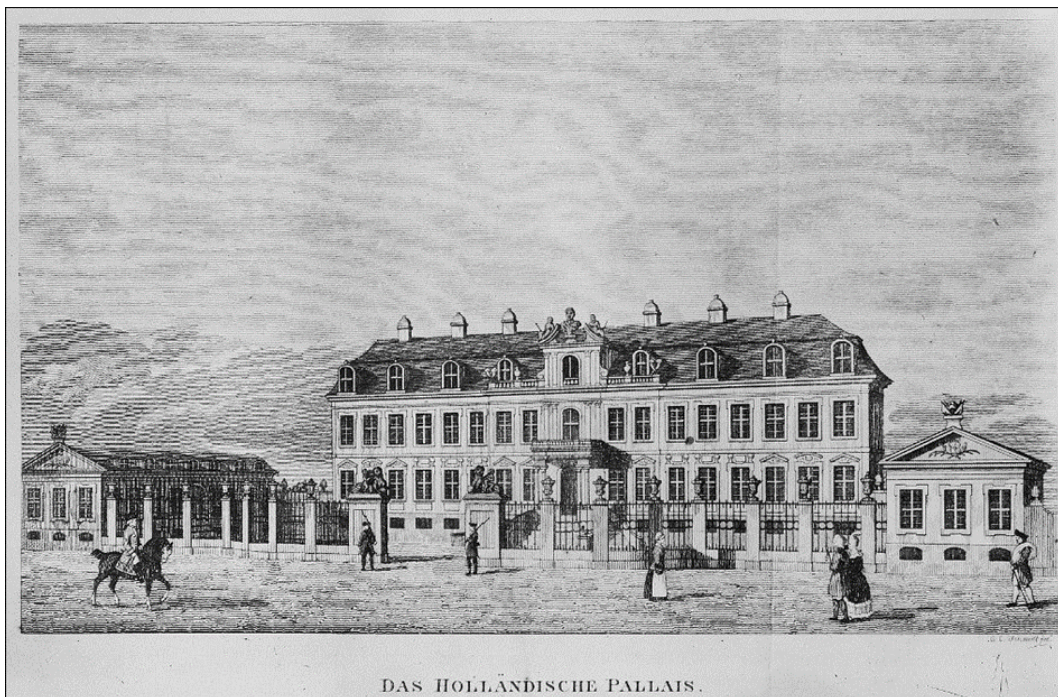


Abb. 172 Unbekannter Künstler, *Das Holländische Palais in Dresden*, Radierung, um 1715.

Foto: Sächsische Landesbibliothek – Staats- und Universitätsbibliothek Dresden (SLUB)



Abb. 173 Kumme mit osmanischer Edelsteinverzierung,
Ming-Zeit, Wanli-Ära, um 1570/90, D 17,5 cm.

Topkapı Sarayı Museum, Istanbul, Inv. TKS 15/3077



Abb. 174 Antoine Aveline (nach Raymond Leplat), *König August II. mit Familie beim Schauessen*
im Paradesaal des Dresdner Schlosses am 3. September 1719, Kupferstich, um 1728.

Kupferstich-Kabinett, Staatliche Kunstsammlungen Dresden, Inv. A 153226

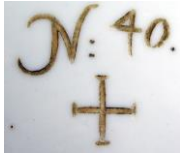
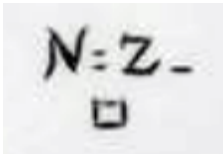


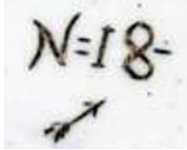
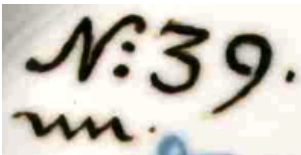

Kapitel	Kategorie	Signo	Beispiel
N°. 1	Japanisch Porcellain	Kreuz	
N°. 2	Krack=Porcelain („Alt Indianisch)	Viereck	
N°. 3	Weiß Chinesisch Porcelain	Dreieck	
N°. 4	Grün=Chinesisch Porcelain	Römisch I	
N°. 5	Roth-Chinesisch Porcelain	Pfeil	
N°. 6	Blau und Weiß-Ostindisch - Porcelain	Zickzack-Linie	
N°. 9	Terra Sigilata (Anm.: Gemeint ist Yixing-Ware)	nicht gekennzeichnet	
N°. 10	Schwarz Indianische und schwarz Lacquirten rothen Sächß. Porcelain	P	

Tabelle 1 Systematik der Inventarnummern auf ostasiatischer Keramik im Japanischen Palais zu Dresden laut Inventar von 1721-1727.

#



Abb. 175 Drei chinesische Vasen aus einer ursprünglich fünfteiligen Garnitur, in den Niederlanden überdekoriert mit dem sächsisch-polnischen Allianzwappen und dem Monogramm König Augusts II., Kangxi-/Yongzheng-Ära, um 1720/25. H 67,5 cm, 65,5 cm, 67,5 cm.

Porzellansammlung, Staatliche Kunstsammlungen Dresden, Inv. PO 3218, 3221, 3219



Abb. 176 Porzellanscherben der späten Ming- und frühen Qing-Zeit aus archäologischen Grabungen in den Altstädten von Leipzig und Dresden.

Foto: Stefan Krabath



Abb. 177 Humpen mit Montierung von Peter Rockenthin,
Chongzhen-Ära, um 1647, Montierung Halle um 1647, H 24 cm.

Kunstmuseum Moritzburg, Inv. Po.953

Foto: Kulturstiftung Sachsen-Anhalt



Abb. 179 Johann Martin Bernigeroth, *Portrait der Fürstin Johanna Elisabeth von Anhalt-Zerbst*, 1757, Kupferstich.

Sammlung Schloss Zerbst



Abb. 180 Presentier aus dem Teeservice der Fürstin Johanna Elisabeth von Anhalt-Zerbst, Qianlong-Ära, um 1755, D 14 x 19,4cm.
Metropolitan Museum New York, Inv. 51.86.437



Abb. 181 Teile aus dem Tafelservice der Fürstin Johanna Elisabeth von Anhalt-Zerbst, Qianlong-Ära, um 1755, Terrine: 18 x 35 x 19cm, Untersetzer: 38,5 x 27,5 cm.
Helena Woolworth McCann Collection, Museum of Fine Arts Boston, Inv. 51.925a-b-c



Abb. 182 Servierplatte aus dem Tafelservice der Fürstin von Anhalt-Zerbst, Qianlong-Ära, um 1755, D 27,2 x 19cm.
Norddeutsche Privatsammlung



Abb. 183 Porzellan- und Fayencetisch aus dem Ledertapetensaal von Oranienbaum, wohl Niederlande 1680/1700, H 82,5 cm, L 105,5 cm, T 80 cm.
Schloss Mosigkau, Kulturstiftung DessauWörlitz, Inv. Mos.2029



Abb. 184 Schmalwand des Merseburger Porzellankabinetts im Deutschen Museum, Berlin, Aufnahme um 1938.

Quelle: Ludwig Grote, „Johann Michael Hoppenhaupt, der Schöpfer des Porzellankabinetts im Deutschen Museum“, in: *Jahrbuch der Preußischen Kunstsammlungen* 59, Berlin 1938, S.251



Abb. 185 Teebecher mit Allianzwappen Stolberg-Wernigerode und Leiningen-Westerburg mit rückseitigem Monogramm „SC“, Yongzheng-Ära, um 1730, H 3,7 cm.

Sammlungen S.D. Fürst zu Stolberg-Wernigerode. Foto: © Fürst zu Stolberg-Wernigerode



Abb. 186 Unterteller mit Ansicht von Schloss Wernigerode, Yongzheng-Ära, um 1730, D 9 cm.

Sammlungen S.D. Fürst zu Stolberg-Wernigerode



Abb. 187 Konfektschale mit Ansicht von Schloss Wernigerode,
Yongzheng-Ära, um 1730, B 8 cm.

Sammlungen S.D. Fürst zu Stolberg-Wernigerode



Abb. 188 Schloss Wernigerode auf einer kolorierten Ansichtskarte vom Juni 1906.

Foto: Gotsched Verlag, Wernigerode

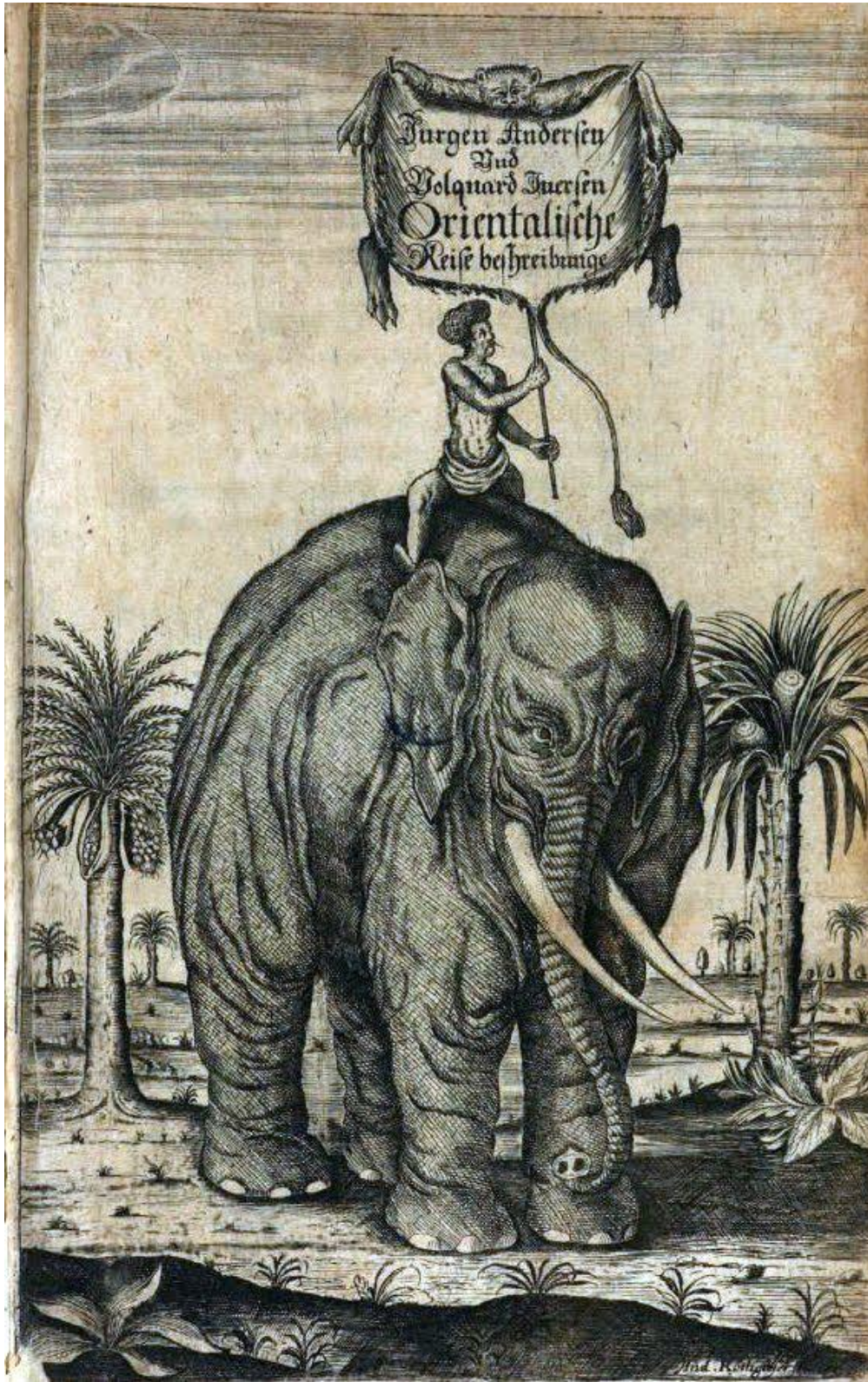


Abb. 189 Frontispiz aus: Jürgen Andersen und Volquard Ibersen, *Orientalische Reise beschreibung*, Schleswig 1669.



Abb. 190

Paar buddhistischer Löwen aus dem Originalbestand der Gottorfer Kunstammer, Dehua, spätes 17.

Jahrhundert, H 20 cm.

Dänisches Nationalmuseum

Inv. N04 Eba23, Eba24

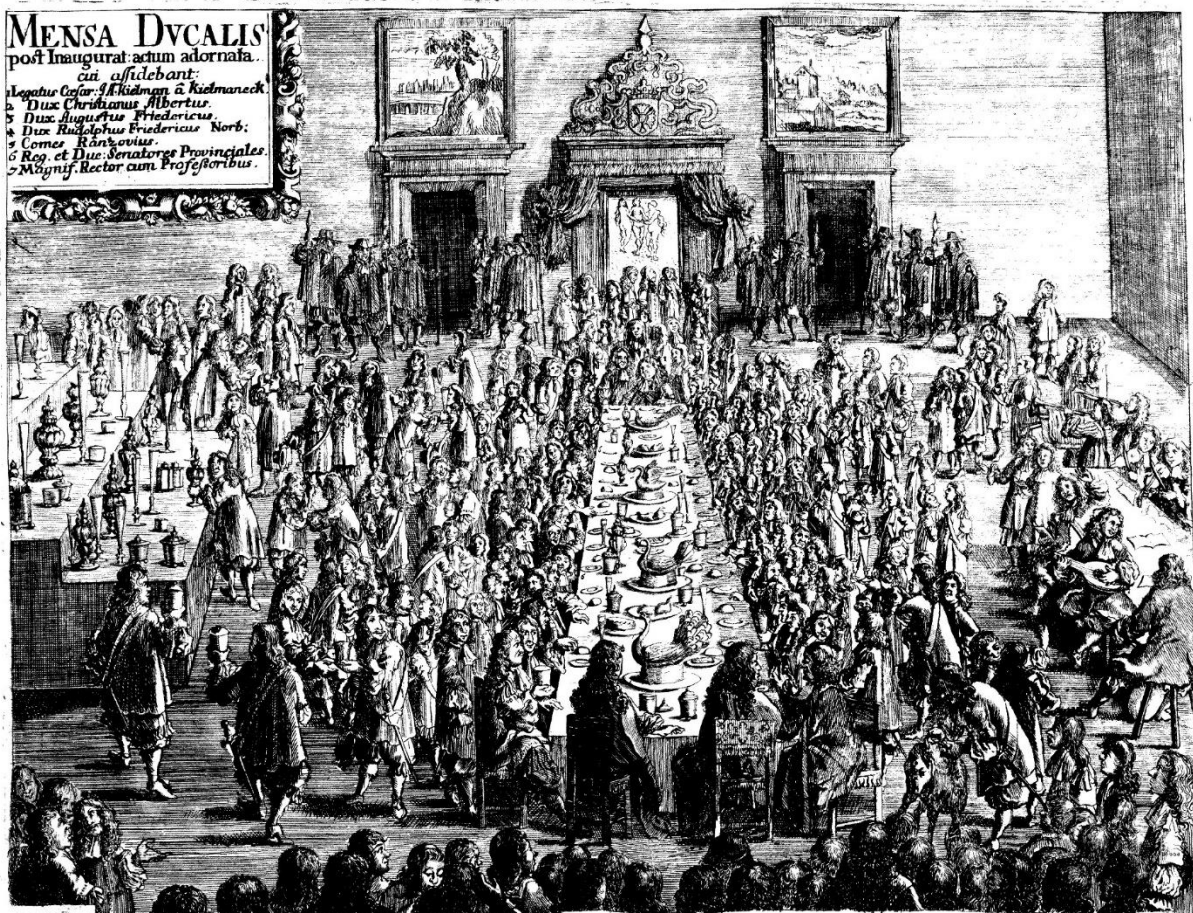


Abb. 191 Festtafel im Alten Kieler Schloss anlässlich der Einweihung der Universität im Jahr 1665, Kupferstich nach einer Radierung von August John.

Quelle: Torquatus a Frangipani und Alexander Julius, *Christiano-Albertinæ Inavgvratio*, Schleswig/Kiel 1666

Universitätsbibliothek Kiel, Signatur Arch3 20



Abb. 192 Chinesisches Tafelservice mit Wappen der Fürstin von Anhalt-Zerbst im Speisesaal von Schloss Eutin (Ostholstein), Qianlong-Ära, 1755, Aufnahme um 1950.

Foto: Archiv des Autors



Abb. 193 Kendi mit Erfurter Silbermontierung von Georg Berger, Wanli-Ära. um 1577, H 19 cm.
Kunstgewerbemuseum, Staatliche Museen zu Berlin, Inv. 1889, 305. Foto: Satoria Linke



Abb. 194

Becher mit europäischer Montierung, im Bestand der Gothaer Kunstkammer nachweisbar ab 1721, Wanli-Ära, spätes 16. Jh., seit 1945 verschollen.

Quelle: Erhard Schenk zu Schweinsberg, „Die Neuordnung der Ostasien-Sammlung in Gotha“, in: *Ostasiatische Zeitschrift*, N.F.14, 1938, Taf.10



Abb. 195 Porzellanwand im Hauptsaal des zweiten Obergeschosses von Schloss Friedenstein in Gotha.

Foto: Privat



Abb. 196

Blick in das Sibyllenkabinett im Altenburger Schloss,
eingrichtet 1734/35.

Foto: Landkreis Altenburger Land



Abb. 197 Drei Jagdhundfiguren aus dem Sibyllenkabinett,
Qianlong-Ära, 1740-1770, H 17,5 cm / 24,5 cm / 25,5 cm.

Altenburger Schloss, Inv. SM 1008 (SC 72).

Quelle: Schloß- und Spielkartenmuseum Altenburg, *Ostasiatisches Porzellan im Altenburger Schloss: Bestandskatalog. Sammlung Bernhard August von Lindenau, Sibyllenkabinett*, Altenburg 1998, Abb. 88

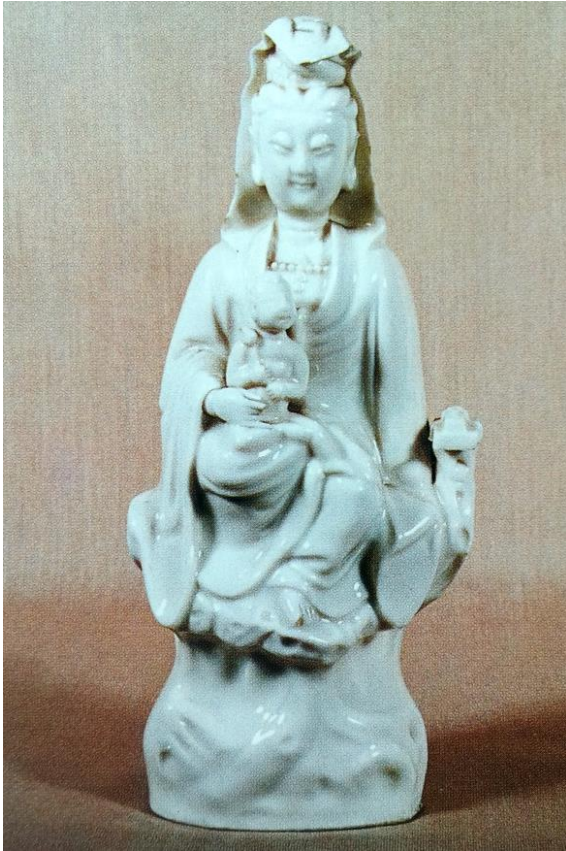


Abb. 198

Figur der Songzi-Guanyin,
Kangxi-Ära, um 1700, H 24,5 cm.

Altenburger Schloss,

Inv. SM 894, 895 (SC 53,1 und 53)

Quelle: Altenburg 1998, op. cit., Abb. 131



Abb. 199

Kumme mit vergoldeter Nürnberger
Silbermontierung,

Wanli-Ära, um 1590, H 16 cm.

Klassik Stiftung Weimar, Inv. A 1860

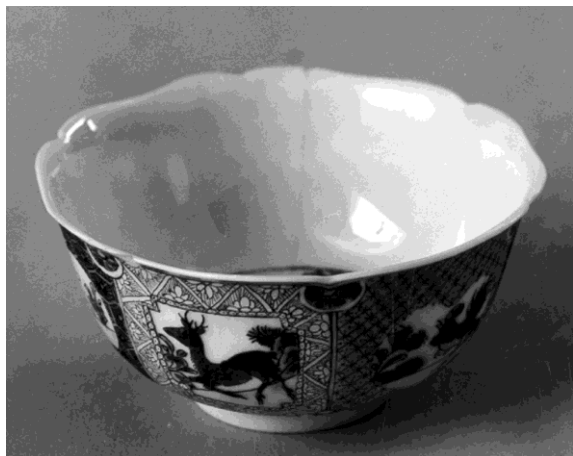


Abb. 200 Kumme mit *famille rose*-Dekor,
Yongzheng-Ära, um 1730, D 18 cm.

Schloss Belvedere, Klassik Stiftung Weimar

Inv. A 860



Abb. 201 Aquarellzeichnung der Kumme im gemalten
Porzellaninventar Herzog Ernst Augusts von Sachsen-
Weimar, um 1733.

Schloss Belvedere, Klassik Stiftung Weimar



Abb. 202 Aquarellzeichnung einer Tasse im gemalten Porzellaninventar Herzog Ernst Augusts von Sachsen-
Weimar, um 1733.

Schloss Belvedere, Klassik Stiftung Weimar



Abb. 203 Speisesaal des Rokokoschlusses Dornburg.

Foto: Stiftung Thüringer Schlösser und Gärten, Constantin Beyer



Abb. 204

Aquarellzeichnung eines Tellers im
Porzellaninventar von Herzog Ernst
August, um 1733.

Klassik Stiftung Weimar

*Vier Exemplare eines solchen Tellers sieht
man im linken Stellschirm im Speisesaal
von Schloss Dornburg auf Abb. 160*



Abb. 205

Restaurierte Scherbenfunde aus der
Ruine von Schloss Neideck,
Kangxi-Ära, 1700-1720.

Quelle: Andreas Holter und Helga
Scheidt, *Ostasiatisches Porzellan: Das
Porzellankabinett im Schlossmuseum
Arnstadt*, Arnstadt 2002, S.16



Abb. 206 Porzellankabinett des Neuen Palais von Arnstadt, eingerichtet um 1735.

Foto: Schlossmuseum Arnstadt



Abb. 207 Vier Porzellankummen mit Schwarzlack- und Perlmutterdekor,
am Boden Regierungsmarken der Yongzheng-Ära (1723-1735) und aus der Zeit, D 9,5 cm.

Schlossmuseum Arnstadt, Inv. P/O 1100-1102 a.

Quelle: Holter und Scheidt 2002, op. cit., S. 109



Abb. 208 Porzellan- und Spiegelkabinett der Puppenstadt Monplaisir,
1735/45. Schlossmuseum Arnstadt, Foto: Detlef Marschall



Abb. 209 Franz Huth, *Chinesisches Cabinet*, 1917, Pastellfarben auf Papier.

Stadtmuseum Pößneck, Inv. SMP 2009/0547

Wahrscheinlich handelt es sich bei der Darstellung um das Chinesische Kabinett von Schloss Heidecksburg in Rudolstadt.



Abb. 210 Teller mit gräflich-reußischem Wappen in *famille rose*-Farben, Qianlong-Ära, um 1755/60, D 29 cm.
Norddeutsche Privatsammlung



Abb. 211 Archäologische Funde von chinesischem Porzellan aus bürgerlichen Fundkontexten.

● 17. Jahrhundert

● 18. Jahrhundert

Karte: Suebsman 2017